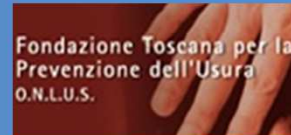




ARCICONFRATERNITA DI MISERICORDIA ED ISTITUZIONI RIUNITE IN SIENA



**BILANCIO
SOCIALE
2011**





Arciconfraternita di Misericordia di Siena





Arciconfraternita di Misericordia di Siena

	Pag.
<input type="checkbox"/> Lettera del Provveditore	1
<input type="checkbox"/> Presentazione	2
La Misericordia: missione e struttura	
<input type="checkbox"/> La storia	3-6
<input type="checkbox"/> L'identità e la missione	
○ Identità e missione	7
○ La Carità	8
○ Art. 2 e Art. 3 dello Statuto	9
○ Art. 7 dello Statuto	10
○ Principi e valori	11
<input type="checkbox"/> L'assetto organizzativo	
○ Quadro riassuntivo	12
○ Le cariche	13-14
○ Organi	15
○ Struttura	16



Arciconfraternita di Misericordia di Siena

	Pag.
❑ Le Istituzioni e il decentramento	
○ Le Istituzioni	17-18
○ Il decentramento territoriale	19
❑ Gli organismi collegati	
○ Organismi collegati - quadro riassuntivo	20
○ Fondazione Toscana per la prevenzione dell'usura - ONLUS	21
○ I cinque Poderi della Misericordia S.r.l.	22
○ "Il Prossimo" Cooperativa Sociale a r.l.	23
❑ I Gruppi Operativi	
○ Protezione Civile	24
○ "Sorelle Attive"	25
○ Volontariato Penitenziario	26
○ "Frates" - Donatori di sangue	27
○ "Esperia" - Assistenza disagio psichico	28
○ Istruttori	29-30
○ Aree di attività - quadro riassuntivo	31



L'attività nel 2011

	Pag.
○ Premessa	32
○ I trasporti	33-35
○ Mezzi di trasporto	36-37
○ Foto "Emergenza Abruzzo" 2009	38
○ Servizi sociali	39-40
○ Il sociale caritativo - Bancarella della solidarietà	41
○ Antiusura	42

Il volontariato e il suo valore economico

□ Il Volontariato	
○ I volontari - quadro riassuntivo	43
○ Ore di volontariato - quadro riassuntivo	44
○ Ore di volontariato (%) - quadro riassuntivo	45
○ Ore di volontariato - servizi sanitari	46
○ Ore di volontariato - servizi sociali	47
○ Ore di volontariato - gestione interna, formazione, organismi e istituzioni	48
○ Ore di volontariato - sede e distaccamenti	49-50



Arciconfraternita di Misericordia di Siena

	Pag.
□ Il Valore economico – Bilancio Sociale	
○ Criterio di valutazione	51-53
○ Il valore economico nel 2011	54
○ Il valore economico nel 2010	55
○ Il “peso” economico del volontariato	56
○ Bilancio sociale	57-58
□ Il Valore Economico – Bilancio “Virtuale”	
○ I “nuovi dipendenti”	59
○ Costi	60-61
○ Ricavi	62-63
○ Bilancio virtuale	64
○ LA MISERICORDIA	65

FOTO: Archivio Storico dell' Arciconfraternita di Misericordia di Siena



Arciconfraternita di Misericordia di Siena

La Misericordia

Lettera del Provveditore



ARCICONFRATERNITA DI MISERICORDIA
ED ISTITUZIONI RIUNITE IN SIENA

Prot. 1829/32

Siena, 1 ottobre 2012

Care Consorelle e Cari Confratelli,

quest'anno abbiamo predisposto anche un Bilancio, così detto "Sociale", che vuole illustrare a tutti i soggetti, persone fisiche o giuridiche, interni ed esterni, pubblici e privati, che hanno relazioni con la nostra Arciconfraternita, in sostanza i cosiddetti "stakeholders", quale è, a prescindere dai "freddi" numeri del Bilancio Civile, il valore aggiunto che offriamo alla Comunità ed al territorio con la nostra attività.

Coigo l'occasione per porgerVi i più fraterni saluti.

Il Provveditore
Mario Marzocchi



Arciconfraternita di Misericordia di Siena

La Misericordia

Presentazione

La Misericordia di Siena è una grande famiglia che accomuna tutti coloro che gratuitamente vogliono dedicare una parte del loro tempo libero al prossimo.

Le numerose attività descritte in questo documento sono il nostro biglietto da visita e una storia di oltre 750 anni sono la garanzia dell'operare quotidiano sul territorio.

All'interno della nostra Misericordia trovano spazio tutti coloro che da sempre stanno al fianco dei più bisognosi, 24 ore su 24, portando il nostro aiuto e la nostra esperienza con un sorriso di conforto.





Arciconfraternita di Misericordia di Siena

La Misericordia: missione e struttura



Arciconfraternita di Misericordia di Siena

La Misericordia

La storia

Secondo la tradizione la Casa della Misericordia, antico ospedale ed ente caritativo volto ad alleviare le sofferenze dei bisognosi, sorse nel 1250 su iniziativa del Beato Andrea Gallerani. Morto il Gallerani nel 1251, i suoi seguaci, che militavano sotto la regola dei Frati Umiliati, continuarono nell'impegno caritativo sotto la guida di un Rettore.

La prima menzione dell'Istituzione si trova in un verbale del Consiglio generale del Comune di Siena del 23 giugno 1251, che concesse ai "fratres Misericordiae" il riconoscimento del regime giuridico dei lasciti "ad pias causas" identico a quello degli ordini religiosi. Nel giugno del 1347 i fratelli della Casa della Misericordia ottennero dal Comune il riconoscimento ufficiale della festa del beato Andrea Gallerani.

"Beato Andrea Gallerani"
Simone Martini e bottega - sec. XIV
Pinacoteca Nazionale





Arciconfraternita di Misericordia di Siena

La Misericordia

La storia

Pochi decenni dopo però la crisi dell'Istituzione richiese ripetuti interventi di sostegno da parte del Comune di Siena.

Nel novembre del 1404 il Consiglio Generale propose la trasformazione dell'ospedale della Misericordia in ricovero per gli scolari dello Studio Senese.

Finché nel 1408 l'ordine dei Frati della Misericordia fu soppresso con Bolla di Papa Gregorio XII, ed i suoi beni furono dal Comune in parte trasferiti allo "Spedale di S. Maria della Scala", ed in parte destinati al mantenimento della pubblica Università, compresa la sede da allora in poi chiamata "Casa della Sapienza".



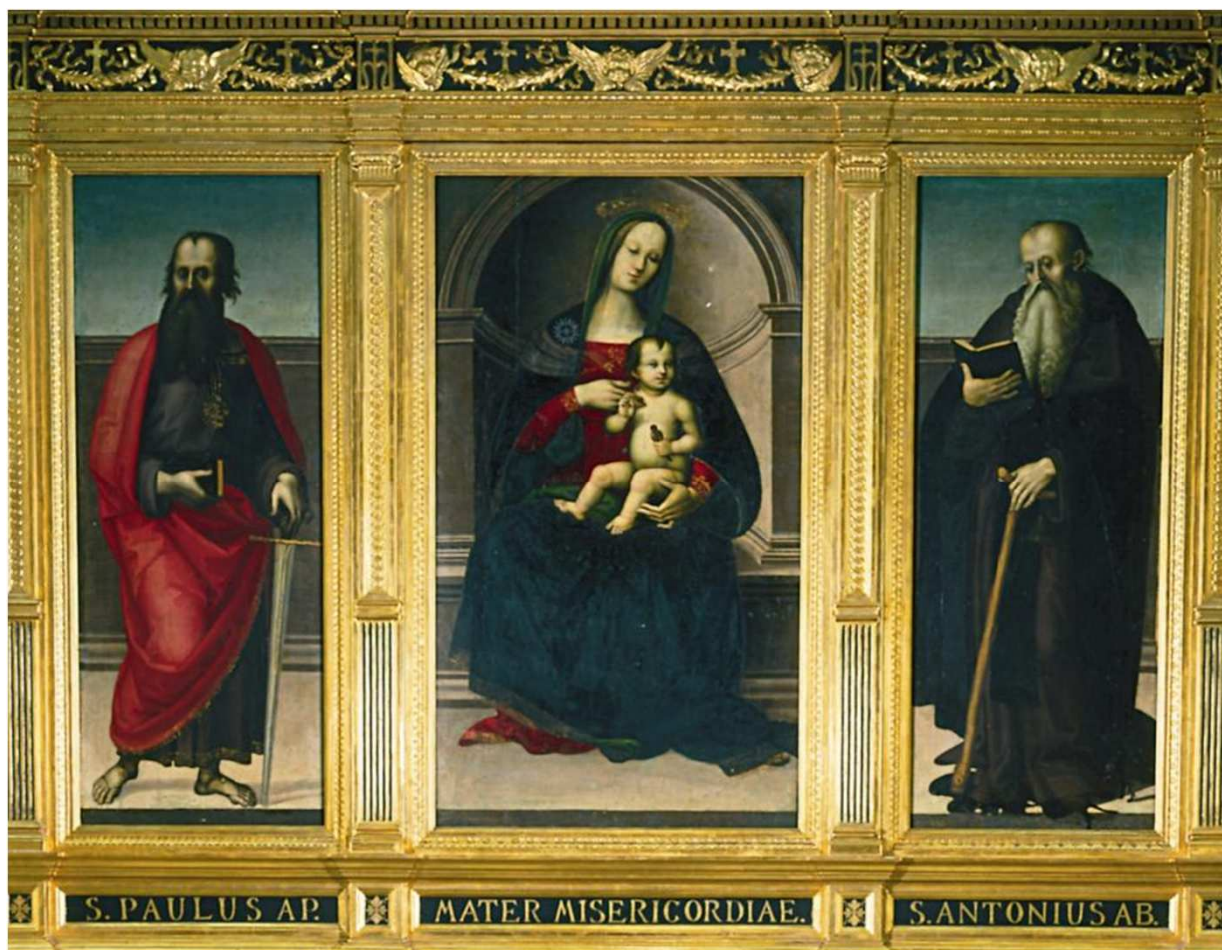
La sede storica di Via del Porrione



Arciconfraternita di Misericordia di Siena

La Misericordia

La storia



Alla fine del secolo XIV risale anche la nascita della Compagnia di S. Antonio Abate, istituzione caritativa che avrà un ruolo fondamentale nella nascita della Misericordia moderna, con sede sotto le volte del Convento di S. Martino.

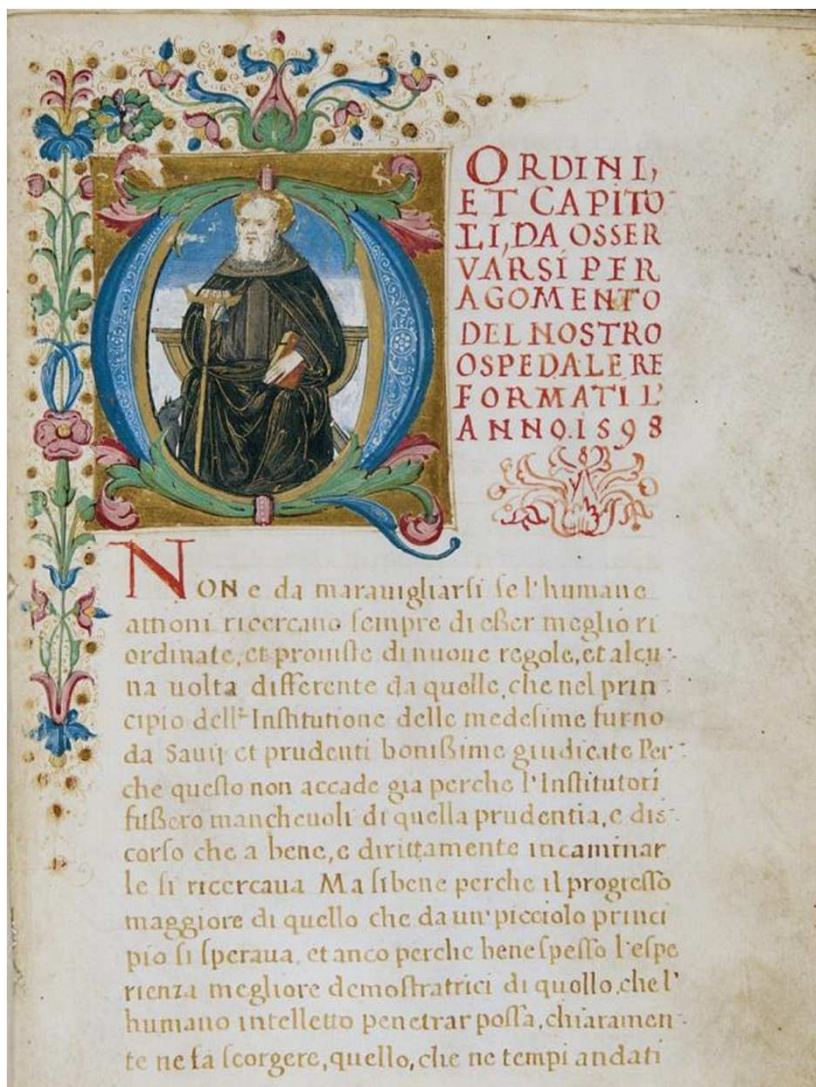
Qui più tardi la Compagnia eresse anche un piccolo ospedale ed un oratorio dedicato alla Madonna della Stella, ovvero S. Maria della Misericordia; da qui il nome di Venerabile Compagnia di S. Maria della Misericordia in S. Antonio Abate.

Il primo Statuto giunto fino a noi risale al 1526; del 1598 è quello del suo ospedale, mentre risale al 1715 la revisione statutaria completa.

Madonna con Bambino e S.S. Paolo e Antonio Abate - Girolamo del Pacchia sec. XV



Arciconfraternita di Misericordia di Siena



"Statuto dell' Ospedale"



"Costituto"



La Misericordia

La storia

Ripristinata dopo le soppressioni leopoldine del 1784, la Compagnia di S. Antonio Abate operò fino ai primi decenni del secolo XIX, quando "sul declinare dell'anno del nostro Signor Gesù Cristo 1828 sorgeva nella mente di Giovanni Amidei, [...] in quell'epoca priore della Compagnia [...], il lodevole e bel pensiero di convertire quella Compagnia, da lui rappresentata, in Confraternita di Misericordia, sul piede medesimo delle altre, che nelle più cospicue città della nostra bella Toscana esistevano".



Da questo momento inizia virtualmente il lungo processo che si concluderà nel 1835 con l'inizio dell'attività Confraternita di Misericordia di Siena, alla quale nel 1852 verrà attribuito il titolo di Arciconfraternita, con i relativi privilegi.



Arciconfraternita di Misericordia di Siena

L'identità e la missione



Arciconfraternita di Misericordia di Siena





La Misericordia

Identità e missione

La Misericordia di Siena rappresenta una catena forte e spontanea di carità costruita dalla nostra gente attraverso i secoli e capace di sfidare il tempo portando sempre con sé le radici di una profonda religiosità vissuta concretamente nelle opere di carità fraterna verso il prossimo sofferente.

Come scrive Giovanni Papini, i fratelli della Misericordia:

"..giravano a piedi con barelle e cataletti portati a spalla, sempre in silenzio e portavan via infermi, feriti, morti, quasi creature di un altro mondo, profeti velati di un'antica fede, ministri della Provvidenza...La presenza loro significa sciagura o morte ma, nello stesso tempo, sollecita pietà e speranza di salvezza.."

Da 750 anni la Misericordia è profondamente radicata nel tessuto sociale di Siena, infatti conta oltre 12.500 iscritti e 750 volontari impegnati in molteplici opere di carità verso il prossimo.





Arciconfraternita di Misericordia di Siena

La Misericordia

L'identità e la missione - La Carità

La Misericordia intende mantenere fermi i principi originari che ispirarono nei secoli i suoi fondatori ed i confratelli, secondo il dettato evangelico:

"Ogni volta che avete fatto queste cose a uno solo di questi miei fratelli più piccoli, lo avete fatto a me"
(Matteo - 25, 40).

La carità cristiana deve essere dettata dall'amore per il prossimo nei confronti del quale si esplica con spirito di condivisione e di servizio

Lo spirito di carità a cui la Misericordia dovrà sempre sforzarsi di mantener fede nella propria azione è quello che ci è stato lasciato da San Paolo :

"..La carità è paziente, è benigna la carità; non è invidiosa la carità, non si vanta, non si gonfia, non manca di rispetto, non cerca il suo interesse, non si adira, non tiene conto del male ricevuto, non gode dell'ingiustizia, ma si compiace della verità: Tutto copre, tutto crede, tutto spera, tutto sopporta,. La carità non avrà mai fine..." (1 Corinzi - 13, 4)



"Conversione di San Paolo"
Michelangelo Merisi detto il Caravaggio
Basilica di S.Maria del Popolo - Roma



Arciconfraternita di Misericordia di Siena

La Misericordia

L'identità e la missione - Art. 2 e Art.3

Per questo la Misericordia sottolinea con chiarezza nell'art. 2 e nel successivo art. 3, dello Statuto la propria natura e le caratteristiche che la contraddistinguono:

Art. 2: *L'Arciconfraternita è una Organizzazione di volontariato di durata illimitata; ha strutture democratiche e cariche gratuite ed elettive Secondo l'ordinamento canonico è un'Associazione di fedeli laici della Chiesa;*

Art. 3: *L'Arciconfraternita non ha fini di lucro e persegue esclusivamente finalità di solidarietà sociale; in particolare, ha per scopo l'esercizio delle opere di misericordia corporali e spirituali, nonché di beneficenza, che considera nel loro complesso come le fondamenta morali da trasmettere alle generazioni future.
In tale ambito, ed ispirandosi ai principi Evangelici, essa provvede anche all'esecuzione di speciali disposizioni di benemeriti benefattori.
L'Arciconfraternita può promuovere ed esercitare tutte quelle opere di umana e cristiana carità enunciate nel successivo articolo 7 del presente Statuto o suggerite, di volta in volta, dalle circostanze contingenti.*



Arciconfraternita di Misericordia di Siena

La Misericordia

L'identità e la missione - Art. 7

Quindi nel successivo Art. 7, vengono elencate nel dettaglio le "opere di carità" svolte, che intendono interpretare, in chiave moderna le "Opere di Misericordia":

Opere di
Misericordia
Spirituali

- Consigliare i dubbiosi
- Insegnare agli ignoranti
- Ammonire i peccatori
- Consolare gli afflitti
- Perdonare le offese
- Sopportare pazientemente le persone moleste
- Pregare Dio per i vivi e per i morti

Opere di
Misericordia
Corporali

- Dar da mangiare agli affamati
- Dar da bere agli assetati
- Vestire gli ignudi
- Alloggiare i pellegrini
- Visitare gli infermi
- Visitare i carcerati
- Seppellire i morti

Volontariato



accoglienza, assistenza, aiuto



Arciconfraternita di Misericordia di Siena

La Misericordia

L'identità e la missione - Principi e Valori

Sulla scorta di tali presupposti ispiratori, vengono qui di seguito sintetizzati i principi e i valori che ispirano l'attività della Misericordia di Siena e che sono la sua "missione":

Carta dei Valori	• L'azione della Misericordia avviene nel rispetto di "valori" che consideriamo fondamentali.
Carità	• Scoprire Cristo nel prossimo che viene soccorso e assistito. Aiutare chi è in necessità con amore nel rispetto dei principi evangelici
Confratello	• E' un valore; attraverso il suo servizio volontario e gratuito permette alla Misericordia di realizzare le opere
Gratuità	• E' donarsi; dare prima dell'avere
Umiltà	• Significa agire nell'anonimato senza apparire e senza far pesare agli altri la propria opera, svolgendo anche i servizi meno gratificanti nello spirito di carità
Spirito di fratellanza	• Condividere i valori della Misericordia nell'unione con i Confratelli e nel rispetto delle regole
Rispetto dell'essere umano e della sua dignità	• Accettare il prossimo superando le eventuali diversità con spirito di accoglienza
Libertà e autonomia	• Perseguire la propria missione senza condizionamenti nel rispetto delle leggi e dei principi cattolici



Arciconfraternita di Misericordia di Siena

L'assetto organizzativo



Arciconfraternita di Misericordia di Siena





Arciconfraternita di Misericordia di Siena

La Misericordia

L'assetto organizzativo - Quadro riassuntivo

L'Assemblea degli Associati è il Corpo Elettorale dell'Arciconfraternita, in una società costituita secondo i normali canoni giuridici, sarebbe l'Assemblea dei Soci o Azionisti, il Consiglio Generale ha particolari competenze per gli atti di straordinaria amministrazione, mentre il Magistrato è l'organo di governo, nella pratica corrisponde al Consiglio di Amministrazione delle Società di capitali.

Assemblea degli Associati (organo elettivo)

Confratelli

Confratelli Emeriti

Confratelli
Onorari

Capi Guardia

Componenti
Magistrato

Componenti Cons.
Generale

Collegio Proviviri

Revisori Contabili

Consiglio Generale (straordinaria amministrazione)

24 Consiglieri
Ordinari

8 Consiglieri
Straordinari

Componenti
Magistrato

Ispettore ai
Servizi

Magistrato (organo di governo)

Provveditore

8 Conservatori

Correttore



Arciconfraternita di Misericordia di Siena

La Misericordia

L'assetto organizzativo - Le cariche

Associati

- Gli associati sono tutti coloro che, dichiarandosi disposti a mettere in pratica i principi della fede cristiana, prestano il loro apporto volontario, prendendo parte attiva all'esercizio delle opere di carità materiali e spirituali, alle necessità amministrative o alla vita organizzativa dell'Istituzione. Gli Associati assumono i titoli tradizionali di "Confratello" o di "Consorella".

Confratelli Emeriti

- I Confratelli dopo cinque anni di appartenenza a tale categoria e di assidua frequentazione ai servizi, hanno diritto al rito di vestizione ed alla consegna della veste storica con la tradizionale "buffa", simbolo di sacrificio, di preghiera e di anonimato ed acquisiscono, altresì, il titolo di Confratelli Emeriti

Confratelli Onorari

- Il titolo di Confratello Onorario spetta a chi ha contribuito al bene materiale e morale dell'Arciconfraternita con opere e atti di grande spessore

Capi Guardia

- Sono nominati Capi Guardia i Confratelli che, su incarico conferito annualmente dal Magistrato, ricoprono particolari ruoli di responsabilità, gestione e coordinamento delle varie attività; sono altresì nominati Capi Guardia, per tutta la durata del rispettivo mandato, i Rappresentanti delle Sezioni territoriali, dei Distaccamenti ed i Referenti dei Gruppi operativi.



Arciconfraternita di Misericordia di Siena

La Misericordia

L'assetto organizzativo - Le cariche

Provveditore

- Il Provveditore, che fa parte del Magistrato, ha la rappresentanza legale e processuale dell'Arciconfraternita. A lui spetta la cura generale e la soprintendenza dell'amministrazione e di tutte le attività della medesima, con l'obbligo di informare costantemente il Magistrato sul proprio operato

Vicario

- Il Provveditore è coadiuvato da un Conservatore al quale viene conferita la carica di Vicario, nominato annualmente, il quale, in caso di assenza del Provveditore, lo sostituisce in tutte le sue funzioni ed attribuzioni, compresa la rappresentanza legale e processuale dell'Arciconfraternita

Conservatori

- I Conservatori esercitano collettivamente le attribuzioni del Magistrato ed individualmente disimpegnano gli incarichi che, su proposta del Provveditore, vengono loro affidati

Correttore

- La funzione del Correttore è di assistente spirituale dell'Arciconfraternita e viene svolta da un Sacerdote incaricato, su proposta del Magistrato, dall'Arcivescovo di Siena pro tempore. In tempi recenti, anche in conseguenza del numero limitato di Sacerdoti disponibili, questo incarico è stato assunto da un Ispettore che ha il compito di vigilare sul livello morale della Confraternita e dei suoi Associati, sempre comunque in maniera provvisoria.



Arciconfraternita di Misericordia di Siena

La Misericordia

L'assetto organizzativo - Organi

Organi Amministrativi

Assemblea

Organi di controllo

Consiglio Generale

- Consiglieri Ordinari
- Consiglieri Straordinari

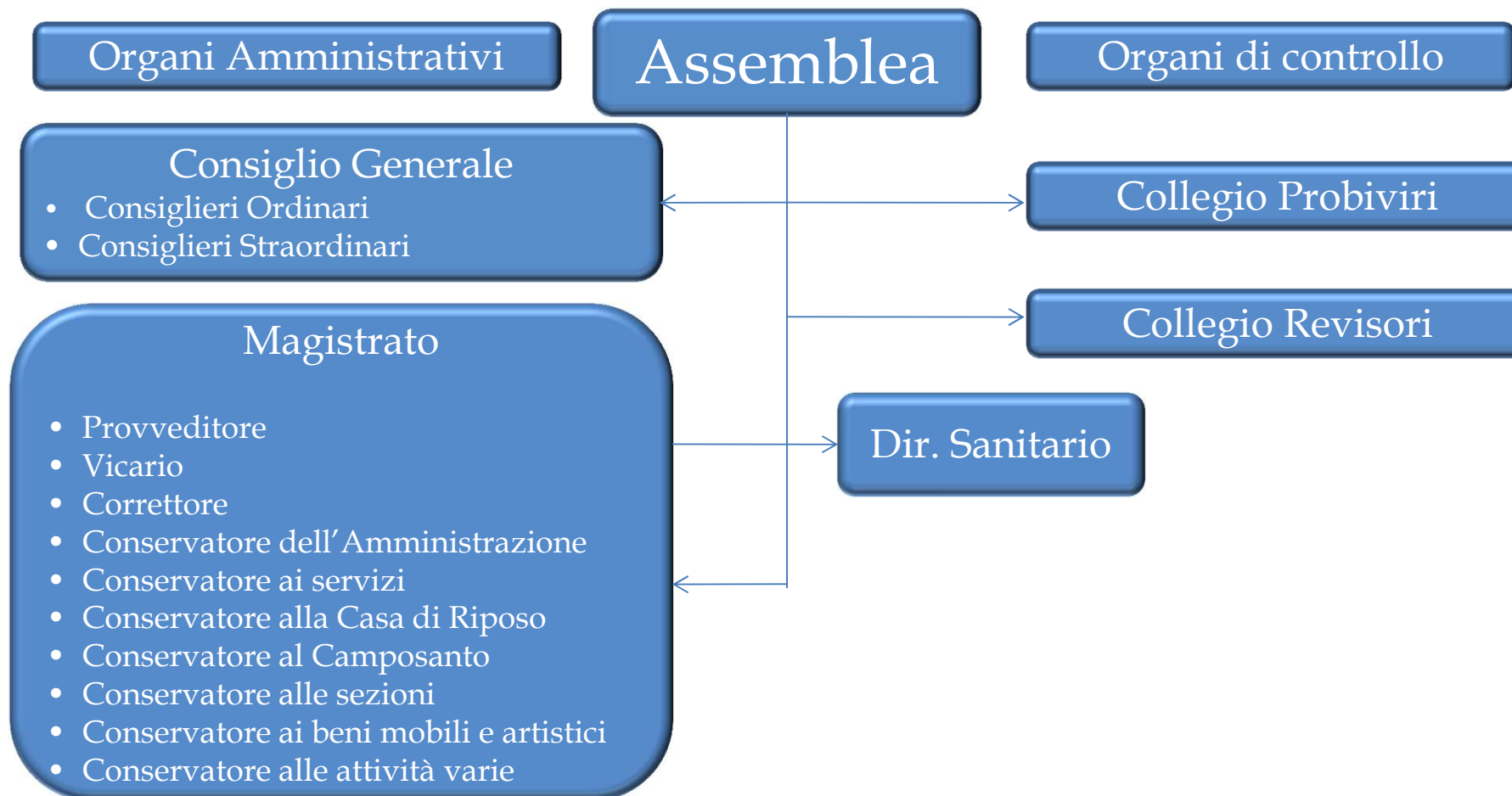
Collegio Probiviri

Magistrato

- Provveditore
- Vicario
- Correttore
- Conservatore dell'Amministrazione
- Conservatore ai servizi
- Conservatore alla Casa di Riposo
- Conservatore al Camposanto
- Conservatore alle sezioni
- Conservatore ai beni mobili e artistici
- Conservatore alle attività varie

Collegio Revisori

Dir. Sanitario





Arciconfraternita di Misericordia di Siena

La Misericordia

L'assetto organizzativo - Struttura

Struttura
Organizzativa

Amministrativa

Segretario

Uffici

Economato

Sala Operativa

Garage

Casa di Riposo

Camposanto

Volontariato

Gruppo Istruttori

Gruppo Femminile

Gruppo Protezione Civile

Gruppo Volontari Carcerari

Gruppo assistenza disagio psichico

Commissione prevenzione usura

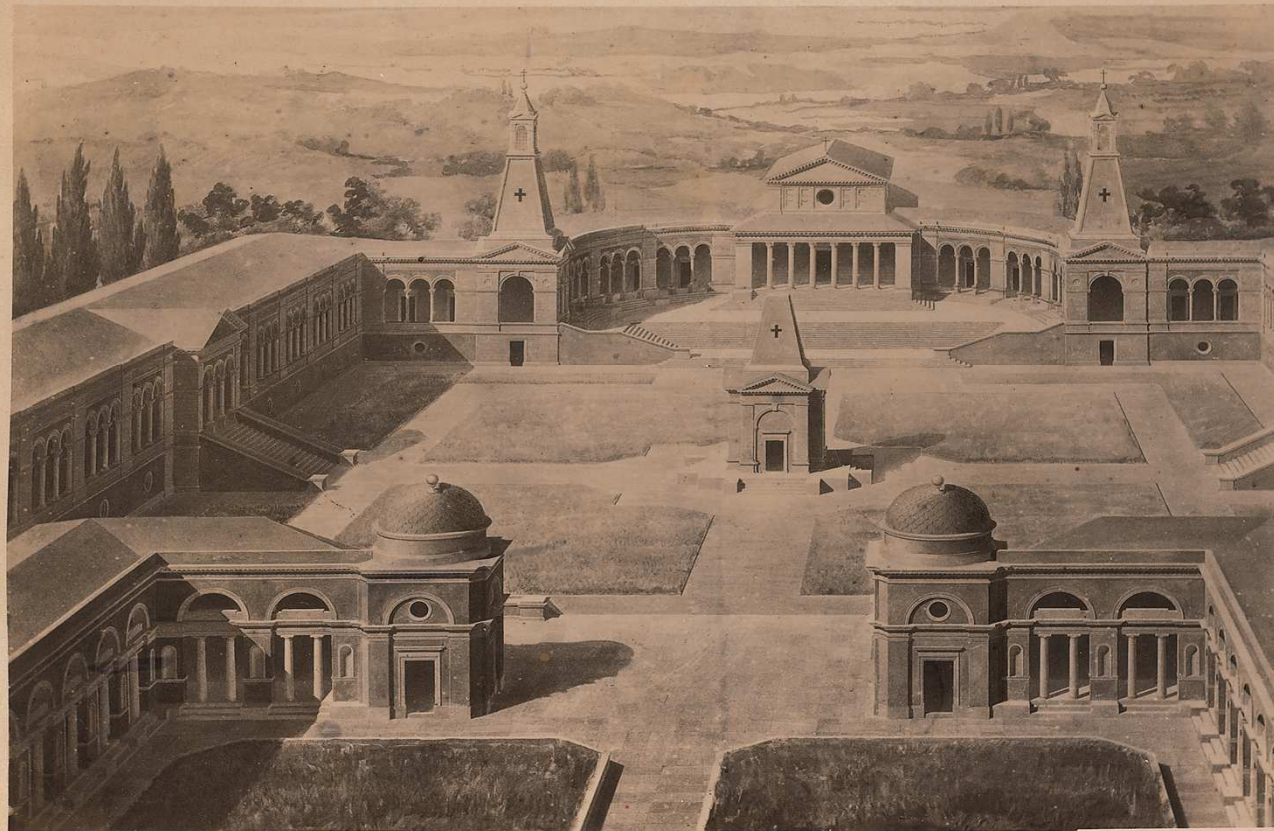


Arciconfraternita di Misericordia di Siena

Le istituzioni e il decentramento



Arciconfraternita di Misericordia di Siena



Veduta generale del Cimitero sul progetto del Prof. Partini già in parte edificato



Arciconfraternita di Misericordia di Siena

La Misericordia

Le Istituzioni

Lo Statuto dell'Arciconfraternita prevede che lo svolgimento dell'attività venga effettuato anche attraverso apposite Istituzioni o unità funzionali autonome:

ART. 8

- *L'Arciconfraternita pur nella sua autonomia giuridica, svolge la propria attività sia direttamente che attraverso Istituzioni interne più specificatamente rappresentate da:*
 - *Camposanto Monumentale*
 - *Casa di riposo*
 - *Sezioni territoriali, Distaccamenti e Gruppi Operativi*

A seguito di una sempre maggiore integrazione del Comune di Siena con i Comuni limitrofi, l'opera dell'Arciconfraternita, seguendo questa integrazione territoriale, si è sviluppata con la costituzione di sedi decentrate e di Gruppi operanti in specifici settori e tali forme di decentramento, territoriale e operativo, sono espressamente previste dallo Statuto:

ART. 11

- *Per un migliore e più ampio espletamento delle proprie attività, finalizzate al perseguimento degli scopi statutari, l'Arciconfraternita può avvalersi di Sezioni territoriali appositamente costituite, ovvero derivanti dall'incorporazione o dalla fusione di/con Confraternite già esistenti nell'ambito del Comune di Siena o di altri Comuni ..."omissis"....*
- *Il Distaccamento non è una Sezione territoriale ma una sede periferica destinata esclusivamente all'operatività, gestita da un rappresentante nominato direttamente dal Magistrato ..."omissis" ..*
- *Per motivi di carattere funzionale od organizzativo possono altresì essere istituiti, all'interno dell'Arciconfraternita, specifici Gruppi operativi in particolari settori di attività ..."omissis"...*



Arciconfraternita di Misericordia di Siena

La Misericordia

Le Istituzioni

Camposanto Monumentale

- Per assolvere in modo più diretto e completo ad una delle sue più antiche finalità istituzionali, l'Arciconfraternita di Misericordia dispone di un proprio cimitero, edificato verso la metà del 1800, denominato tradizionalmente "Camposanto", del quale gestisce anche tutti i servizi connessi:
 - Lampade votive
 - Funzioni funebri
 - Servizi di manutenzione ordinaria e straordinaria
 - Funzioni religiose
 - Cura delle tombe e portierato

Casa di Riposo e di Convalescenza

- Nel 1867 l'Arciconfraternita, anche per soddisfare gli obblighi testamentari derivanti dalle eredità di Rosa Ciani e di Giuseppe Puggelli, fondò una Casa per l'accoglienza di anziani e di convalescenti.
- La struttura odierna ha mantenuto sostanzialmente le sue finalità originarie adeguandosi nel corso degli anni con periodiche opere di manutenzione e ampliamento e ospita oggi circa 35 anziani.



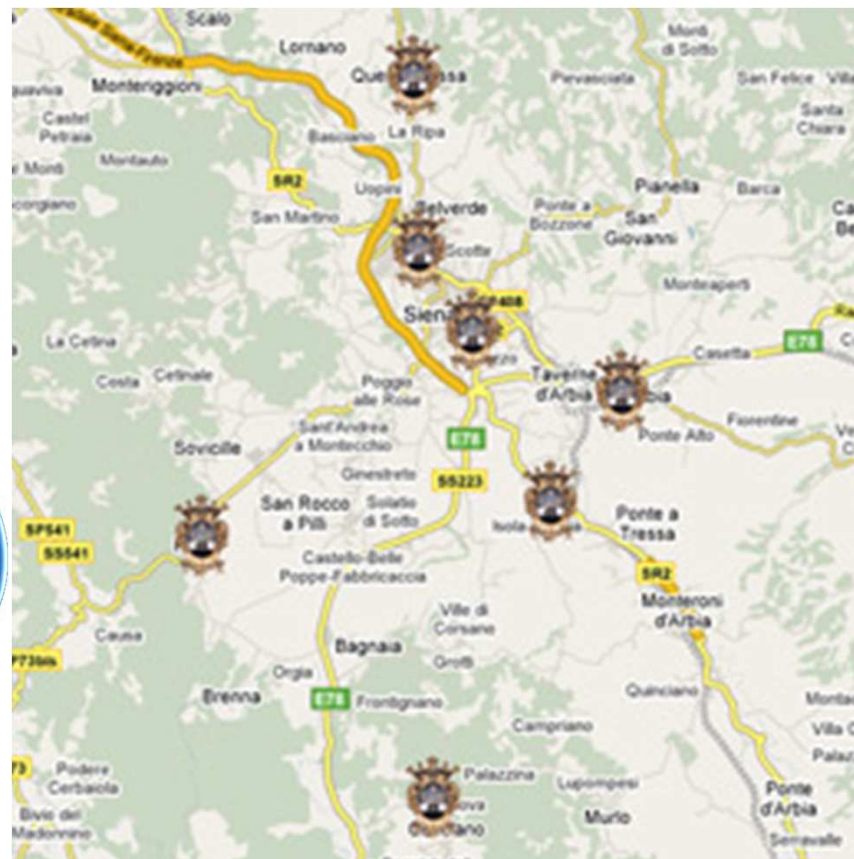
Arciconfraternita di Misericordia di Siena



*Visita della Missione della Repubblica Argentina
all'Asilo della Misericordia per i Vecchi impotenti al lavoro
Siena 20 Novembre 1925*



Arciconfraternita di Misericordia di Siena





Arciconfraternita di Misericordia di Siena

Gli Organismi collegati



Arciconfraternita di Misericordia di Siena





Arciconfraternita di Misericordia di Siena

La Misericordia

Gli organismi collegati - Quadro riassuntivo

L'Art. 12 dello Statuto prevede il ricorso ad altri tipi di attività e ad altri strumenti di intervento e di sostegno in particolari stati di bisogno:

ART. 12

- *L'Arciconfraternita può porre in essere con le modalità e le forme ritenute più appropriate, sia direttamente che attraverso la partecipazione e/o costituzione in/di organi specializzati, tutte quelle forme di assistenza e sostegno, anche di carattere finanziario, nei confronti di persone o di popolazioni, che versano in particolari stati di disagio morale o materiale*

In questo contesto si inquadrano le attività svolte da:



Fondazione Toscana per la Prevenzione dell'Usura O.N.L.U.S.



I Cinque poteri della Misericordia S.r.l



"IL PROSSIMO" Cooperativa sociale a r.l.



Arciconfraternita di Misericordia di Siena

La Misericordia

Gli organismi collegati



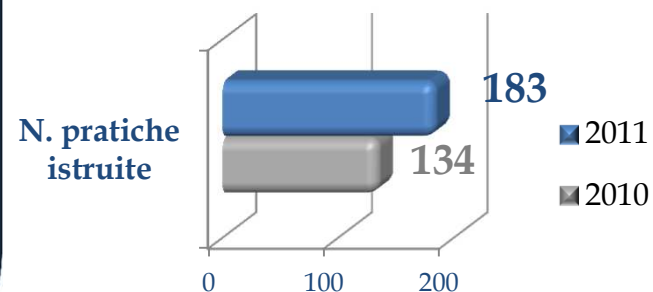
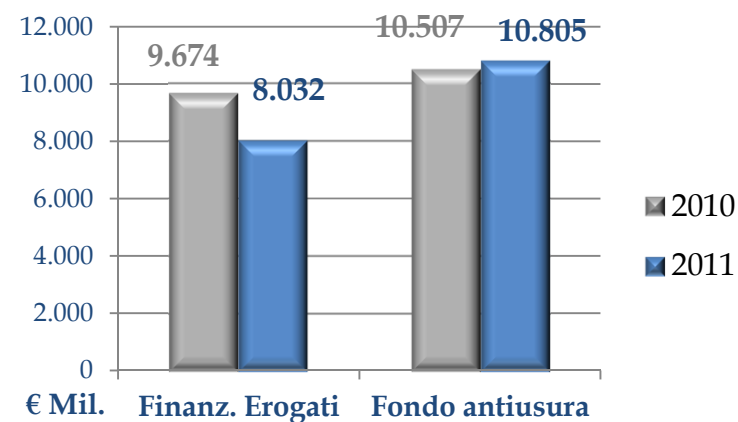
Fondazione Toscana per la prevenzione dell'Usura O.N.L.U.S.

La Fondazione è stata costituita nel 2005 su iniziativa dell'Arciconfraternita ed ha sede legale presso la sede della stessa in Via del Porrione, 49 a Siena; dispone di un Fondo Speciale Antiusura, costituito con contributi pubblici e privati ed opera secondo i criteri della Legge 108 del 7/3/96 e del DPR attuativo 315 del 11/06/1997.

La Fondazione, è stata la naturale evoluzione del servizio sociale antiusura già svolto dall'Arciconfraternita ed ha lo scopo di:

1. Assumere iniziative a favore di singoli, famiglie e di piccole imprese a rischio di usura, attraverso il rilascio di garanzie alle banche per favorire la concessione di finanziamenti secondo le modalità della Legge 108
2. Rilasciare garanzie a banche per favorire la concessione di finanziamenti a persone, famiglie e piccole imprese che pur non apparendo a rischio usura, non hanno capacità economico-patrimoniali per ottenere il credito bancario ordinario, ma presentano potenzialità economiche future che possono giustificare l'assunzione di impegni responsabilizzati.

La Fondazione provvede alla raccolta delle domande di rilascio di garanzia ed all'istruttoria delle pratiche attraverso 40 Centri di Ascolto, distribuiti nelle più importanti località della Regione Toscana, nei quali operano 204 addetti, in gran parte ex-dipendenti di banca con adeguata esperienza, tutta l'attività dei centri è svolta da Volontari.





Arciconfraternita di Misericordia di Siena

La Misericordia

Gli organismi collegati



I Cinque poderi della Misericordia S.r.l



La società, fondata nel 2003, ha come oggetto la conduzione di aziende agricole e l'attività agrituristica, ed è il primo passo di un progetto più ampio teso a promuovere la solidarietà, favorendo relazioni interpersonali, perseguendo la prevenzione del disagio e dell'emarginazione sociale, favorendo l'inserimento lavorativo e la riscoperta delle antiche conoscenze e dei vecchi mestieri.

Questo progetto va inteso come punto di partenza di un percorso con il quale l'Arciconfraternita cercherà di realizzare modelli di sviluppo innovativi, utili a migliorare la qualità e quindi il senso della vita delle persone diversamente abili e dei loro familiari.

L'attività si articola in:

- Hospice, centro benessere, agriturismo, con particolare apertura a disabilità permanenti, con l'obiettivo di integrare l'ospite e non di ghettizzarlo
- Archivio, per la catalogazione, studio e promozione di tutte le attività di solidarietà, in collegamento con associazioni, gruppi, università e con le realtà e le istituzioni più importanti, allo scopo di favorire contatti e collaborazioni per la realizzazione di progetti di solidarietà
- Un nuovo modello di impresa agricola no profit, volto alla produzione secondo i criteri più innovativi e le più moderne tecnologie



Arciconfraternita di Misericordia di Siena



 I CINQUE
PODERI DELLA
MISERICORDIA



Arciconfraternita di Misericordia di Siena

La Misericordia

Gli organismi collegati



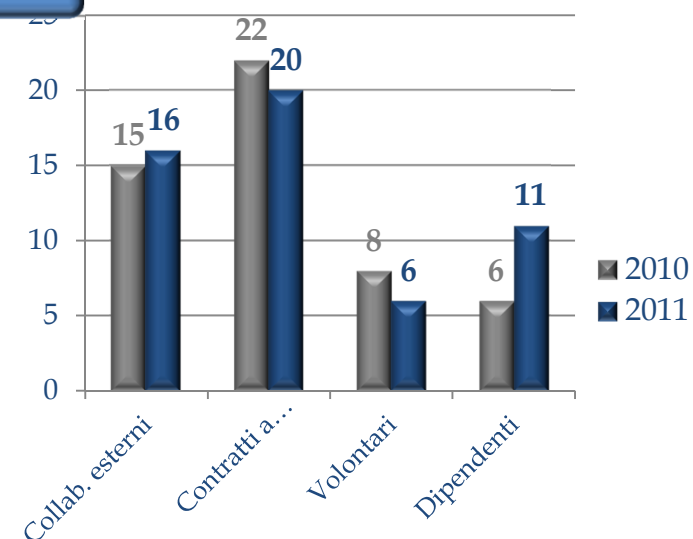
“IL PROSSIMO” Cooperativa sociale a r.l.

Nell'ambito delle iniziative riguardanti i servizi alla persona anziana, sola o ammalata, l'Arciconfraternita ha individuato l'esigenza di essere ancora più pronta e vicina ai bisogni di queste persone che vivono un profondo disagio e spesso una grande sofferenza.

Questa considerazione ha generato una riflessione in merito all'opportunità di mettere al servizio della collettività una struttura dedicata che potesse rispondere al meglio alle esigenze individuate in quest'ambito del servizio alla comunità, senza snaturare le finalità di solidarietà che da tempo immemore contraddistinguono l'agire della nostra istituzione.

Si è pertanto giunti alla determinazione di costituire una cooperativa sociale, attraverso la quale riuscire a coniugare un maggior grado di efficienza nell'apprestamento dei servizi, con la possibilità, non secondaria, di creare sbocchi occupazionali.

La Cooperativa “Il Prossimo” ha sede ed uffici operativi presso i locali dell'istituzione in Via del Porrione e svolge attività di assistenza agli anziani.



Degno di nota è soprattutto il progetto «Domus Concordiae» destinato all'accoglienza di giovani madri con figli, in stato di disagio morale ed economico, che vengono assistite ed incoraggiate nel recupero della propria serenità in un immobile attiguo alla Casa di Riposo della Misericordia. Il progetto è nato nel corso del 2011 ed ha riscontrato immediatamente il consenso delle Istituzioni locali (in particolare comune di Siena, Provincia, ASL e Fondazioni dei territori Alta Valdelsa) che nel giro di pochi mesi hanno messo a regime la struttura di accoglienza.



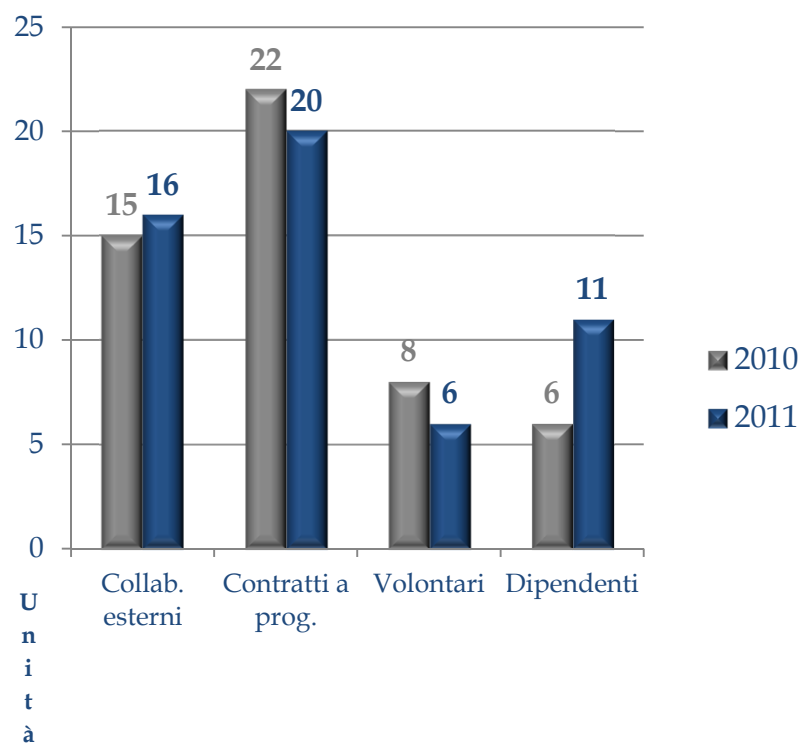
Arciconfraternita di Misericordia di Siena

La Misericordia

Gli organismi collegati



“IL PROSSIMO” Cooperativa sociale a r.l.



Nell'ambito delle iniziative riguardanti i servizi alla persona anziana, sola o ammalata, l'Arciconfraternita ha individuato l'esigenza di essere ancora più pronta e vicina ai bisogni di queste persone che vivono un profondo disagio e spesso una grande sofferenza.

Questa considerazione ha generato una riflessione in merito all'opportunità di mettere al servizio della collettività una struttura dedicata che potesse rispondere al meglio alle esigenze individuate in quest'ambito del servizio alla comunità, senza snaturare le finalità di solidarietà che da tempo immemore contraddistinguono l'agire della nostra istituzione.

Si è pertanto giunti alla determinazione di costituire una cooperativa sociale, attraverso la quale riuscire a coniugare un maggior grado di efficienza nell'apprestamento dei servizi, con la possibilità, non secondaria, di creare sbocchi occupazionali.

La Cooperativa “Il Prossimo” ha sede ed uffici operativi presso i locali dell'istituzione in Via del Porrione e svolge attività di assistenza agli anziani.



Arciconfraternita di Misericordia di Siena

I Gruppi Operativi



Arciconfraternita di Misericordia di Siena





Arciconfraternita di Misericordia di Siena

La Misericordia

Protezione Civile

Attività - 2011

La Misericordia di Siena ha un Gruppo di Protezione Civile, formato totalmente da volontari, ottimamente affiatato, addestrato ed equipaggiato che opera in stretto coordinamento con Provincia, Comune, Regione, Prefettura, Ministero degli Interni e col Dipartimento di Protezione Civile.

I volontari che prestano servizio seguono corsi di formazione ed addestramento sia a livello teorico che pratico, con alcune eccellenze quali il gruppo ART, specializzato nel recupero e conservazione delle opere d'arte in pericolo, soprattutto in occasione di calamità naturali.

Formazione, addestramento ed esercitazione

- Esercitazione Nucleo Art
- Addestramento all'uso dei gruppi elettrogeni
- Esercitazione interna a Murlo
- Esercitazione Comunale di Protezione Civile
- Esercitazione Misericordia di Grassano

Emergenze

- Vari interventi per emergenza migranti
- Vari interventi per l'alluvione di Aulla

Assistenza manifestazioni

- Festa della Repubblica del 2 Giugno
- Palio di Siena
- Ospedale dei pupazzi in Piazza del Campo
- Inaugurazione Sala Operativa Comunale di Siena
- Corsa podistica «I 5 poderi»
- Supporto cerimonia Beatificazione Papa Giovanni Paolo II



Arciconfraternita di Misericordia di Siena

La Misericordia

"Sorelle attive"

Costituisce il primo Gruppo operante in Misericordia e, attualmente, si compone di circa 70 volontarie.

Esso adempie a opere di carità e di beneficenza negli ambiti più diversi: assistenza ambulatoriale, assistenza domiciliare ad anziani e handicappati, assistenza a famiglie bisognose con offerta di indumenti e alimenti, turni diurni e notturni per servizi di ambulanza e di emergenza, attività sociali e ricreative alla Casa di Riposo, raccolta fondi da devolvere in beneficenza, presenza al Camposanto durante le commemorazioni dei defunti.

Il Gruppo si occupa, giornalmente del servizio di cucina, per i volontari che prestano servizio ed in occasione di feste e manifestazioni varie, dispone inoltre di lavatrici industriali, in sede, e di tutto ciò che occorre per i servizi di lavanderia e riparazione delle divise.

Numero	Servizi feste eventi vari	2010 20	2011 20
Numero	lavatrici effettuate	2010 400	2011 550
Numero	divise riparate	2010 150	2011 200



Arciconfraternita di Misericordia di Siena

La Misericordia

Volontariato penitenziario

Attività - 2011

Volontari
attivi

13

Ore
Volontariato

3.518

Detenuti incontrati	Casa Circondariale S.Spirito	82
	Casa Circondariale Ranza	162
Colloqui effettuati	Casa Circondariale S.Spirito	355
	Casa Circondariale Ranza	564
Accomp. in permesso	Casa Circondariale S.Spirito	2
	Casa Circondariale Ranza	5

Il Gruppo di volontariato penitenziario "Santa Caterina", in omaggio alla Santa senese che fra le opere di misericordia praticava, con grande amore, la cura dei carcerati, si occupa del sostegno morale e materiale ai detenuti, nelle carceri di Siena (S. Spirito) e San Gimignano (Ranza) ed alle loro famiglie. Dal 1999 il gruppo è confluito nella Misericordia e si definisce «Gruppo Volontariato Penitenziario».

Intervenendo sempre in collaborazione con gli organi istituzionali delegati ed in stretta sintonia con le direzioni delle carceri, il Gruppo effettua interventi rivolti all'elevazione morale e culturale dei detenuti ed al loro recupero alla società.

Verso i detenuti ed in particolare verso le loro famiglie, l'attenzione è rivolta, anche, alla soluzione di problemi pratici legati alle difficoltà quotidiane che questa situazione provoca agli stessi detenuti ed ai loro nuclei familiari.



Arciconfraternita di Misericordia di Siena

La Misericordia

"Fratres" - Donatori di sangue

Il Gruppo "Fratres" si differenzia dagli altri dell'Arciconfraternita per le particolarità che lo legano ai Gruppi "Fratres" delle Misericordie Italiane.

Costituito nel 1973 il Gruppo "Fratres" della Misericordia di Siena, si è sempre fatto promotore della formazione di nuovi Gruppi di donatori in seno alle altre Consorelle della provincia.

Infatti nel corso degli anni al Gruppo di Siena si sono aggiunti quelli di S.Rocco a Pilli, di Rosia e di Isola d'Arbia.

Questo decentramento ha portato numerosi "frutti" (nuovi donatori) perché con la maggiore vicinanza e conoscenza diretta del territorio, crea un clima di grande collaborazione con la popolazione locale e di una migliore diffusione della tematica della donazione

Attività - 2011

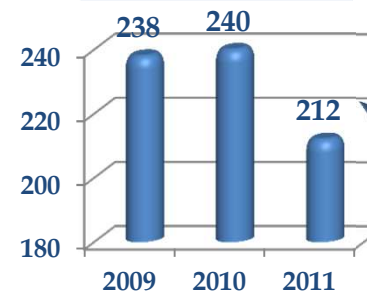
Donatori iscritti

286

Donatori attivi

223

Donazioni Gruppo Siena



Dal 2010 sono aumentate, rispetto agli anni precedenti le donazioni di emocomponenti risultando così la nostra azione più efficace per i riceventi e per il sistema sanitario.

N.B.: il totale delle donazioni dei quattro Gruppi di Siena, San Rocco, Rosia e Isola d'Arbia è risultato, nel 2011, di numero 389



Arciconfraternita di Misericordia di Siena

La Misericordia

“Esperia” - Assistenza disagio
psichico

Il Gruppo Esperia si occupa dell'assistenza a chi soffre di disagi psichici, provvedendo alla tutela dei loro diritti ed al conseguimento di una migliore qualità di vita per loro e per le loro famiglie.

Il sostegno alle famiglie è infatti uno degli scopi principali dell'attività, cercando di creare per questi nuclei familiari che soffrono un forte disagio, idonei punti di riferimento.

Il Gruppo si avvale di importanti contatti con l'U.F.S.M.A. della USL 7, al fine di garantire l'erogazione di un'assistenza efficiente.

Nel 2011 i responsabili del Gruppo, oltre all'attività di assistenza ai familiari nei rapporti con le Istituzioni, hanno partecipato a:

- Tavoli di concertazione con Comune, Provincia e Regione;
- Consigli della Consulta Provinciale dell'handicap;
- Assemblee e riunioni della Consulta del Dipartimento della Salute Mentale;
- Convegni sul disagio psichico in varie località della Toscana.



Arciconfraternita di Misericordia di Siena

La Misericordia

Istruttori

Al Gruppo Istruttori è affidata l'organizzazione dei corsi di formazione e specializzazione dei volontari, dal "Corso di Formazione di primo livello" al corso di "Abilitazione al servizio di emergenza (CEMM)" a cui segue il corso "Avanzato", al quale possono partecipare solo i volontari che hanno superato i corsi di livello sottostante.

Il Gruppo Istruttori organizza inoltre corsi di pronto soccorso per utenti esterni, quali la Banca MPS o l'Ateneo senese.

Nel suo operare il Gruppo è affiancato dal Gruppo Tutors per la diffusione dei principi ispiratori e di forme di socializzazione all'interno della Misericordia.

Volontari istruttori	2010	2011
	16	16

Corso	n. corsi		n. partecipanti/abilitati	
	2010	2011	2010	2011
1° livello	8	8	207	204
2° livello	2	2	80	87
3° livello	6	2	40	312
Altri corsi	4	3	corsi organizzati e svolti per enti esterni	



Arciconfraternita di Misericordia di Siena

La Misericordia

Istruttori

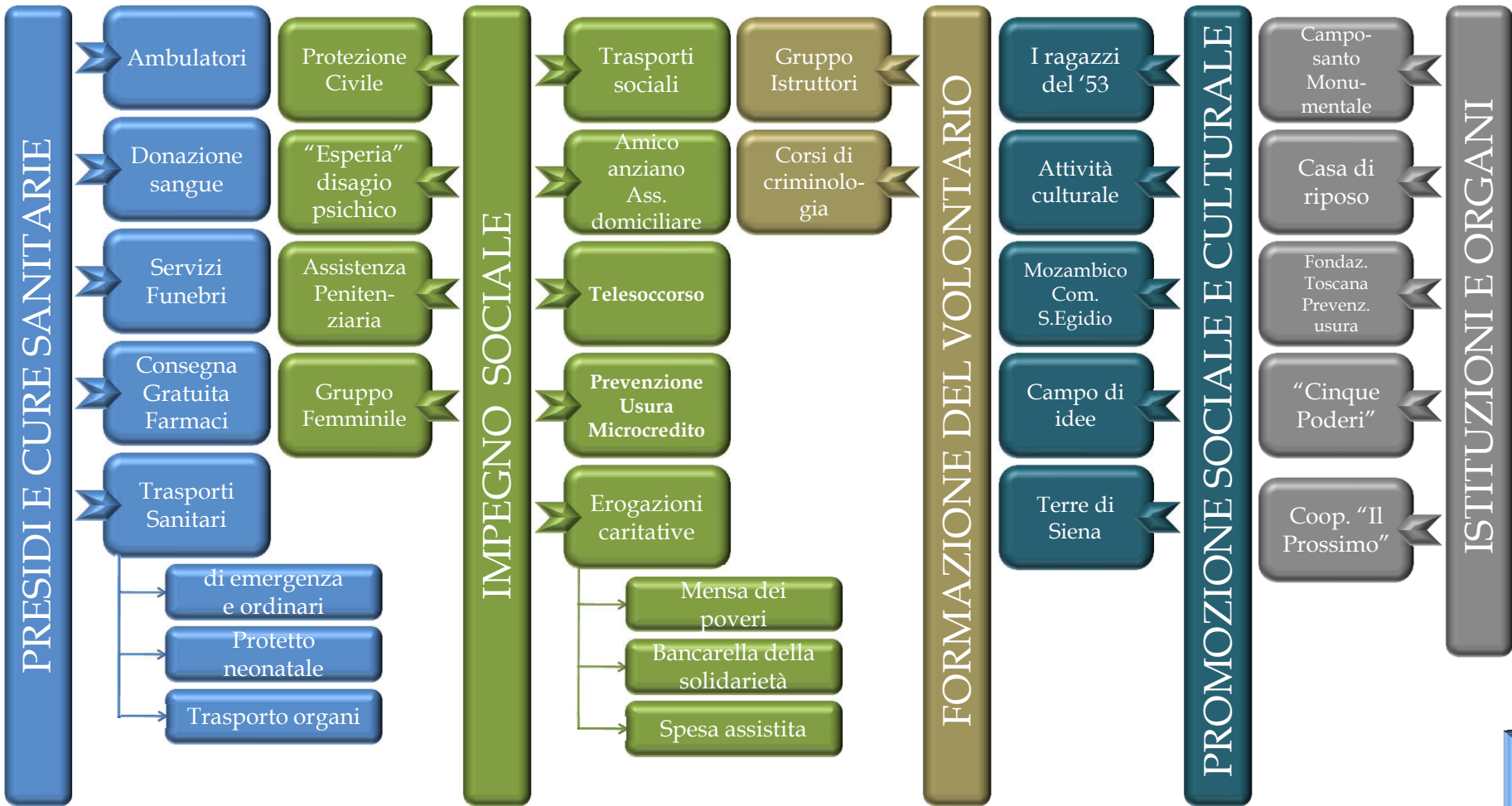
Questo Gruppo ha anche la responsabilità dei mezzi di soccorso e del corretto funzionamento delle apparecchiature degli stessi automezzi ed è tenuto ad un continuo aggiornamento sulla base delle nuove tecniche e normative.





La Misericordia

Aree di attività - quadro riassuntivo





Arciconfraternita di Misericordia- Siena

L'attività nel 2011



Arciconfraternita di Misericordia di Siena





Arciconfraternita di Misericordia di Siena

L'attività 2011

Premessa

Anche il 2011 è stato un anno molto pesante per la collettività ed in particolare per le famiglie, a causa del perdurare della crisi economico-finanziaria che da tre anni ha colpito il nostro paese, come molti altri nel mondo.

Dal nostro osservatorio vediamo che le famiglie in difficoltà sono sempre di più e questo riguarda soprattutto quelle con più figli, pilastro indiscusso dello sviluppo della nostra società e, tra queste, in particolare quelle monoreddito.

Questo fattore di crisi ha provocato una generale contrazione delle risorse destinate al sociale, sempre più spesso identificato con il sanitario-sociale, per cui il nostro sforzo, nel corso dell'anno, è stato tutto rivolto al mantenimento degli standard qualitativi e quantitativi dei servizi che rendiamo alla comunità, pur in presenza di una contrazione delle risorse disponibili per lo svolgimento di questi stessi servizi .



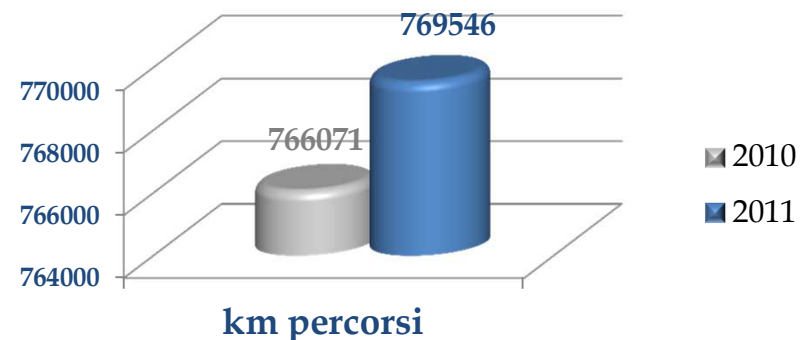
Arciconfraternita di Misericordia di Siena

L'attività 2011

Trasporti

All'incertezza generale dal punto di vista economico si è aggiunta, per questo servizio, quella derivata dalla direttiva, emanata nel 2008, della Corte di Giustizia Europea che dichiarava non applicabile, per mancanza di concorrenza, il metodo convenzionale adottato dalla Regione Toscana per il trasporto sanitario e, ad oggi, stiamo sempre operando in regime di *prorogatio* e con risorse sempre più risicate.

I servizi di trasporto emergenza, ordinario e sociale svolti dall'Associazione nel 2011 sono aumentati, rispetto al decorso anno, di circa 1400 unità. Ciò è in gran parte dovuto ai servizi «scolastici» già di competenza delle Amministrazioni locali.





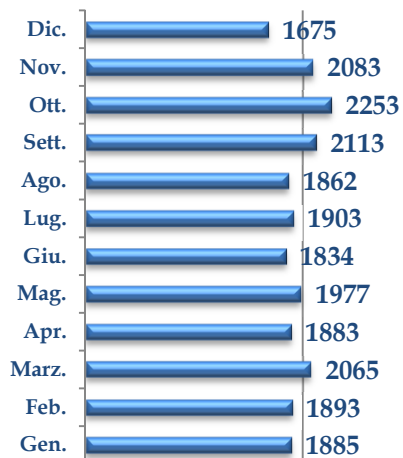
L'attività 2011

Trasporti

Nonostante le difficoltà, nel corso dell'anno sono proseguiti anche i servizi di trasporto ordinario tra i quali segnaliamo: "Buono per amico" e "Un'assistenza in più", «Scolastici» promossi dall'Amministrazione Provinciale di Siena, e quelli fatti in convenzione con le Amministrazioni Comunali di Siena e Sovicille.

totale 2011
23.427

n. trasporti per mese (2011)



SANITARI
14.325

tra i quali

EMERGENZA
4.691

ORDINARI
1.926

RICORRENTI
5.264

DIALISI
2.444

tra i quali

ONCOLOGICI
650

FISIOTERAPIE
836

SOCIALI
9.102

tra i quali

SINGOLI
7.322

Conv. Comune di Siena
52

Scolastici (Provincia)
1728

tra i quali

CENTRI DIURNI
300

N.B.: trasporto disabili

N.B.: anziani disabili



Arciconfraternita di Misericordia di Siena

L'attività 2011

Trasporti

A seguito dell'apertura di un centro specializzato per l'assistenza a bambini e ragazzi autistici, alle Volte Alte, abbiamo organizzato un servizio di accompagnamento e trasporto.

Inoltre abbiamo assunto dall'Amministrazione Provinciale i servizi di trasporto «scolastici».



Arciconfraternita di Misericordia di Siena

L'attività 2011

Mezzi di trasporto



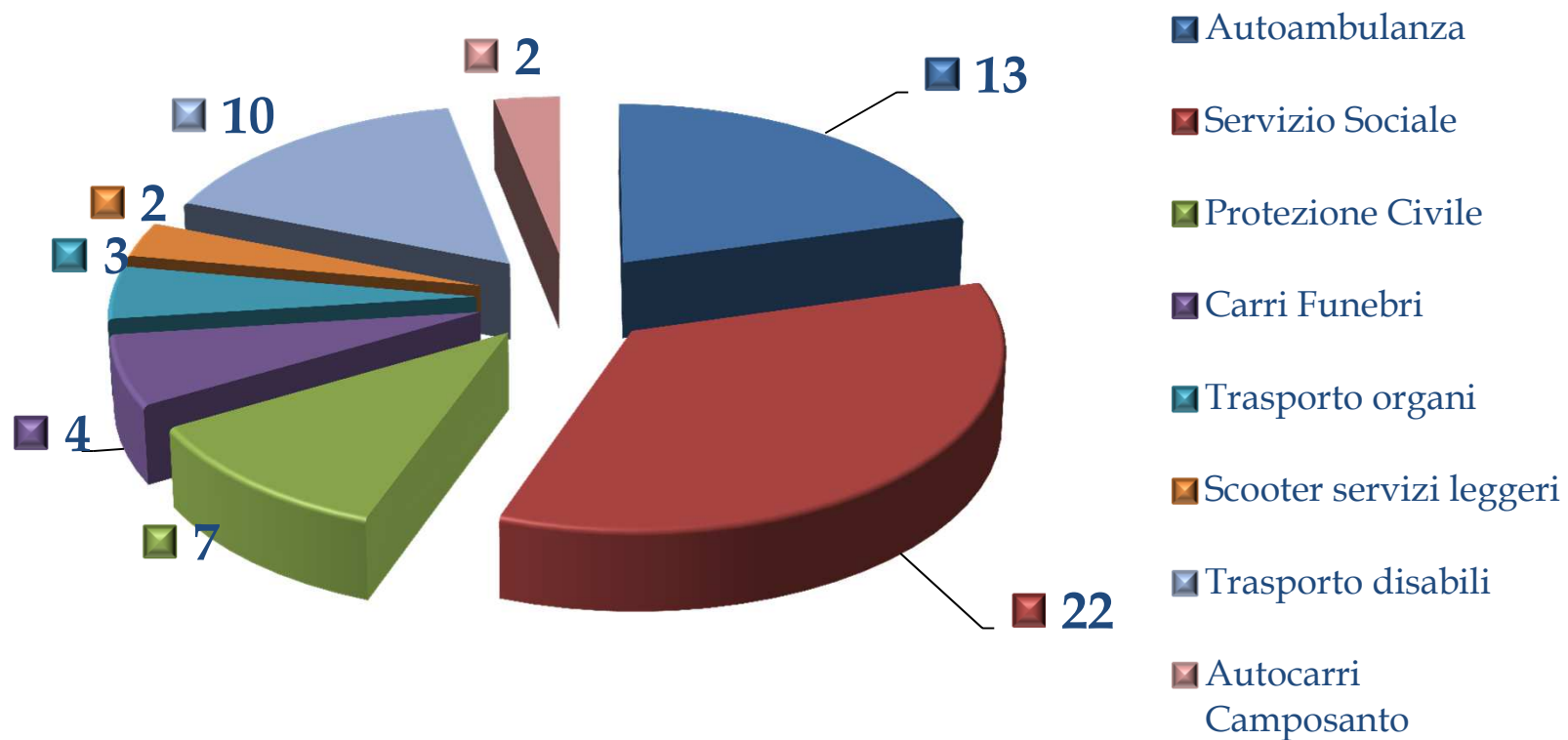


Arciconfraternita di Misericordia di Siena

L'attività 2011

Mezzi di trasporto

Mezzi di trasporto 2011 (unità)





Arciconfraternita di Misericordia di Siena



Trasporto di organi.
Intervento coordinato fra operatori diversi



Intervento del gruppo «Protezione Civile» per il recupero di alcune statue a seguito del terremoto a L'Aquila.



Arciconfraternita di Misericordia di Siena



Campo base del Gruppo «Protezione Civile» per l'intervento a seguito del terremoto a L'Aquila.



L'attività 2011

Servizi Sociali

L'altro settore tradizionale, dei servizi sociali, che ha visto impegnati i nostri volontari è quello legato alle competizioni sportive ed agli eventi in genere, spettacoli, feste paesane, rappresentanza.

La costante presenza dei nostri volontari durante tutta la stagione sportiva, sia del A.C. Siena, sia della "Mens Sana" basket, ha garantito tranquillità e certezza di pronta assistenza agli spettatori.

		n. servizi	n. ambulanze	n. presenze volontari
Servizi Calcio	A.C. Siena	22	66	550
	A.C. Siena minori all., giov., esordienti	30	30	150
Servizi Basket	MPS - Costone - Costone femminile	80	80	485
	Mini Basket	15	18	72
Gare ciclistiche		0	0	0
Mociano e ippica		5	5	20
Feste paesane		9	9	36
"Bagnaia"		4	7	56
Manifestazioni auto e moto		18	31	186
Istituzioni (Scuole, Calcio Femm., ecc.		15	15	60
Spettacoli e vari		3	3	15
Poligono - Paracadutisti Folgore		9	9	36



Arciconfraternita di Misericordia di Siena

L'attività 2011

Servizi Sociali

Oltre agli altri servizi sociali che da anni vengono svolti dalla nostra Arciconfraternita, vogliamo segnalare il sostegno, da noi offerto, all'attività dell'Associazione Parafitness alla quale abbiamo messo a disposizione i nostri mezzi e i volontari per l'attività parafitness per alcune persone disabili.

Nel 2011 è continuata anche l'assistenza con il "telesoccorso", in parte in convenzione con i Comuni di Siena e Sovicille, ed è stato avviato, in parallelo, in collaborazione con la Regione Toscana, il progetto T-seniority, soluzione innovativa di tele assistenza che indirizza direttamente il proprio servizio a temi di accessibilità, terza età ed integrazione sociale, per permettere uno sviluppo sostenibile che privilegi il miglioramento della qualità della vita.

Sempre nell'ambito del miglioramento della qualità di vita delle persone della "terza età", la Direzione Servizi ha proseguito anche nel 2011 l'organizzazione dei corsi di "Attività Motoria Adattata", in collaborazione con la "Motus Danza" di Siena.

Sono proseguiti anche gli inserimenti socio-terapeutici, in convenzione con la AUSL 7 ed il Comune di Siena, presso la nostra sede e presso il Camposanto, così come, gli inserimenti di soggetti in attività di pubblica utilità con il Tribunale Minorile di Firenze e l'attività di "amministratore di sostegno" svolta da alcuni nostri volontari su richiesta del Tribunale di Siena.



L'attività 2011

Il sociale caritativo - Bancarella della solidarietà

Per un controvalore di oltre € 180.000 di alimenti consegnati nel corso dell'anno

4.800 pacchi distribuiti

320 q.li di derrate alimentari distribuite

BANCARELLA DELLA SOLIDARIETA'

850 persone aiutate

Nel Sociale caritativo, è continuato il sostegno alla Mensa dei Poveri di San Girolamo e l'attività di distribuzione di generi alimentari attraverso la "Bancarella della solidarietà", la distribuzione di "cibi freschi", con il nuovo furgone refrigerato, in collaborazione con Unicoop Firenze, nonché il servizio di spesa assistita per gli anziani e le erogazioni della Fondazione Banco Alimentare

Sono stati mantenuti attivi gli ambulatori con oltre 20.000 prestazioni gratuite per non abbienti la distribuzione gratuita di presidi sanitari (350 presidi erogati nel corso dell'anno) ed è continuata l'attività nella "Casa di Riposo" nella quale sono stati ultimati i lavori di ristrutturazione.

La Cooperativa "Il Prossimo", come già illustrato in precedenza, ha realizzato del Gennaio 2011 il progetto, denominato "Domus Concordiae", con il contributo della Fondazione MPS, in alcuni locali attigui alla Casa di Riposo, che consiste in ambienti destinati all'accoglienza di donne in stato di fragilità .



Arciconfraternita di Misericordia di Siena

L'attività 2011

Antiusura

Fondazione Toscana per la prevenzione dell'usura
O.N.L.U.S.

Prestiti concessi
dall'inizio della
attività al
31/12/2011

n.: 1.661

Valore:
€ 68.569.965

Prestiti concessi nel
2011

n.: 118

Valore:
€ 8.032.900

L'attività contro la piaga dell'usura è
proseguita attraverso i centri di
ascolto, la "nostra" Fondazione e il
Microcredito di Solidarietà Spa, di cui
siamo soci fondatori.



Arciconfraternita di Misericordia di Siena

L'attività 2011

Antiusura

Fondazione Toscana per la prevenzione dell'usura
O.N.L.U.S.

Prestiti concessi
dall'inizio della
attività al
31/12/2011

n.: 1.661

Valore:
€ 68.569.965

Prestiti concessi nel
2011

n.: 118

Valore:
€ 8.032.900

L'attività contro la piaga dell'usura è proseguita attraverso i centri di ascolto, la "nostra" Fondazione e il Microcredito di Solidarietà Spa, di cui siamo soci fondatori.

Per quanto riguarda gli Organismi Collegati, oltre alla Fondazione anti-usura, abbiamo terminato la realizzazione del Centro Aziendale dei "Cinque poteri della Misericordia" S.r.l. e si è proseguito nella ristrutturazione di uno di questi poteri: "Il Chostro".

Continua l'attività della *Biottega dei Sapori* che presto darà opportunità di lavoro ad alcuni soggetti diversamente abili ed abbiamo partecipato, grazie all'impegno dei nostri volontari, ad alcuni mercatini tipici.



Arciconfraternita di Misericordia- Siena

Il volontariato e il suo valore economico



Arciconfraternita di Misericordia- Siena





Arciconfraternita di Misericordia di Siena

Il Volontariato

I volontari - quadro riassuntivo

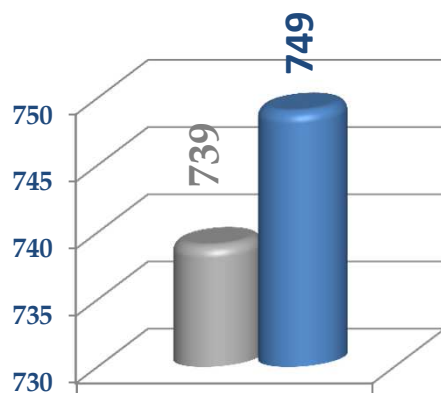
Associati all' Arciconfraternita 12.607

Anno 2011

Soci sostenitori 10.733

Iscritti al registro del volontariato
(inclusi aspiranti) 1.874

Volontari che hanno prestato
servizio effettivo nell'anno 749



Volontari attivi

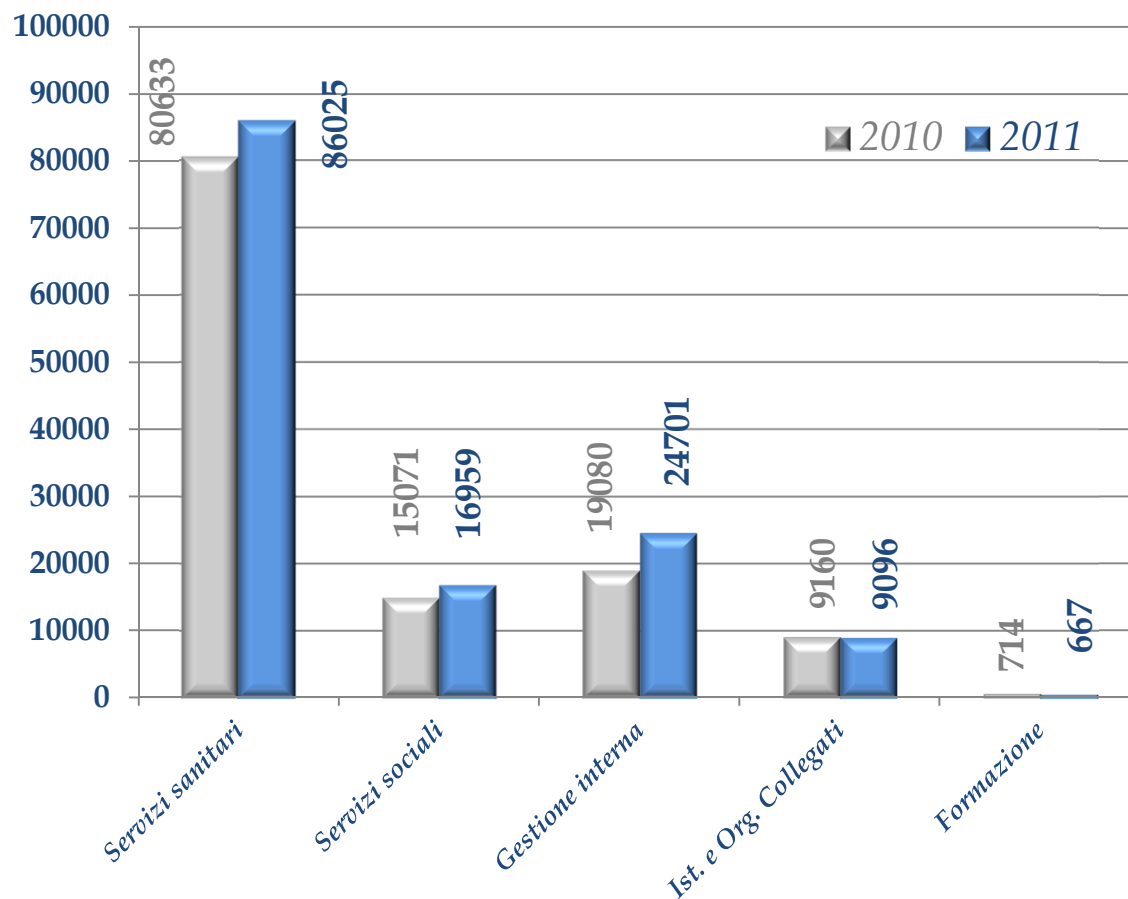
■ 2010 ■ 2011



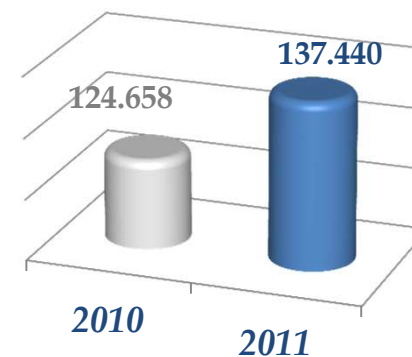
Arciconfraternita di Misericordia di Siena

Il Volontariato

Ore di Volontariato - Quadro riassuntivo



Totale ore di servizio volontario prestate

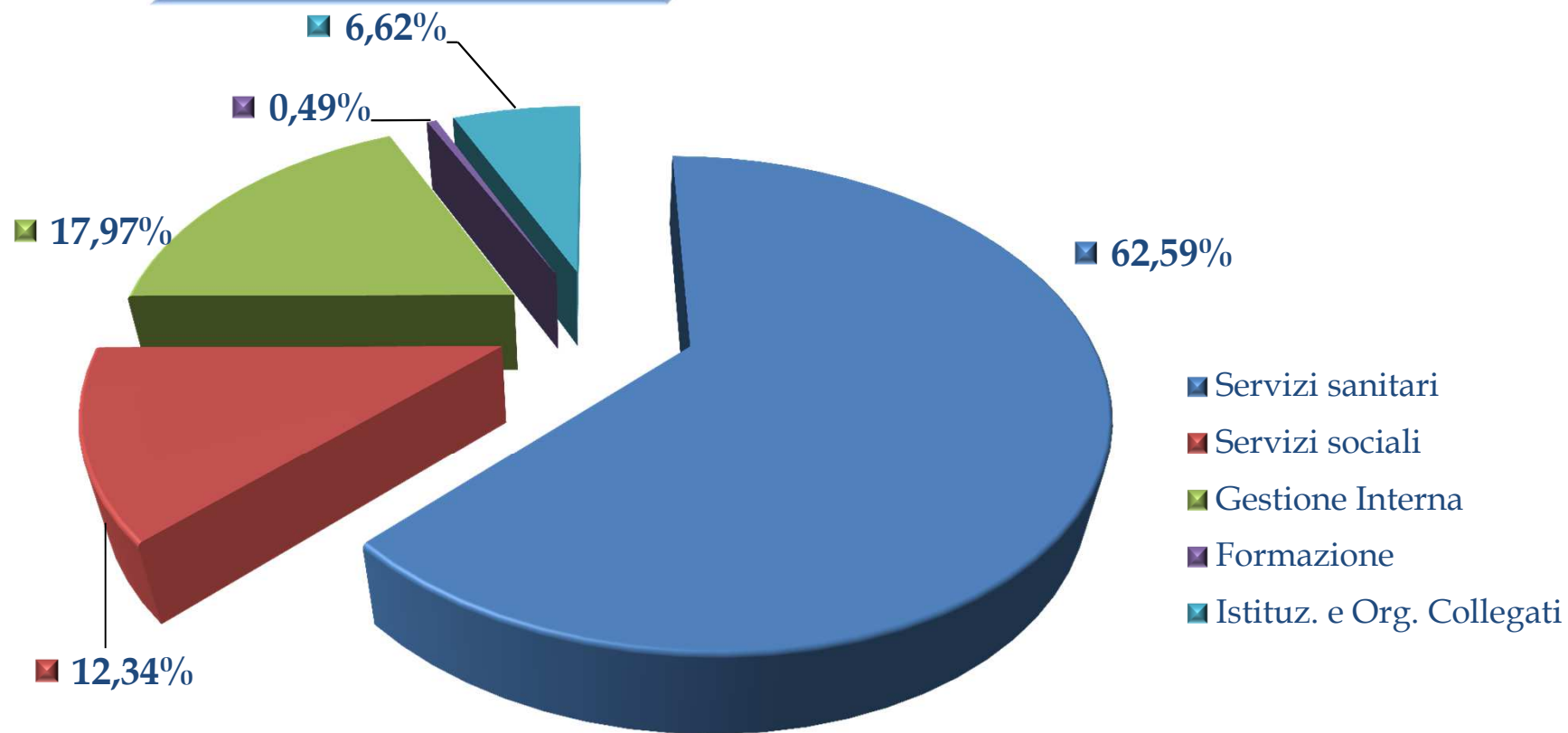


Ore di volontariato per genere di servizio erogato



Il Volontariato

Ore di Volontariato (%) - Quadro riassuntivo



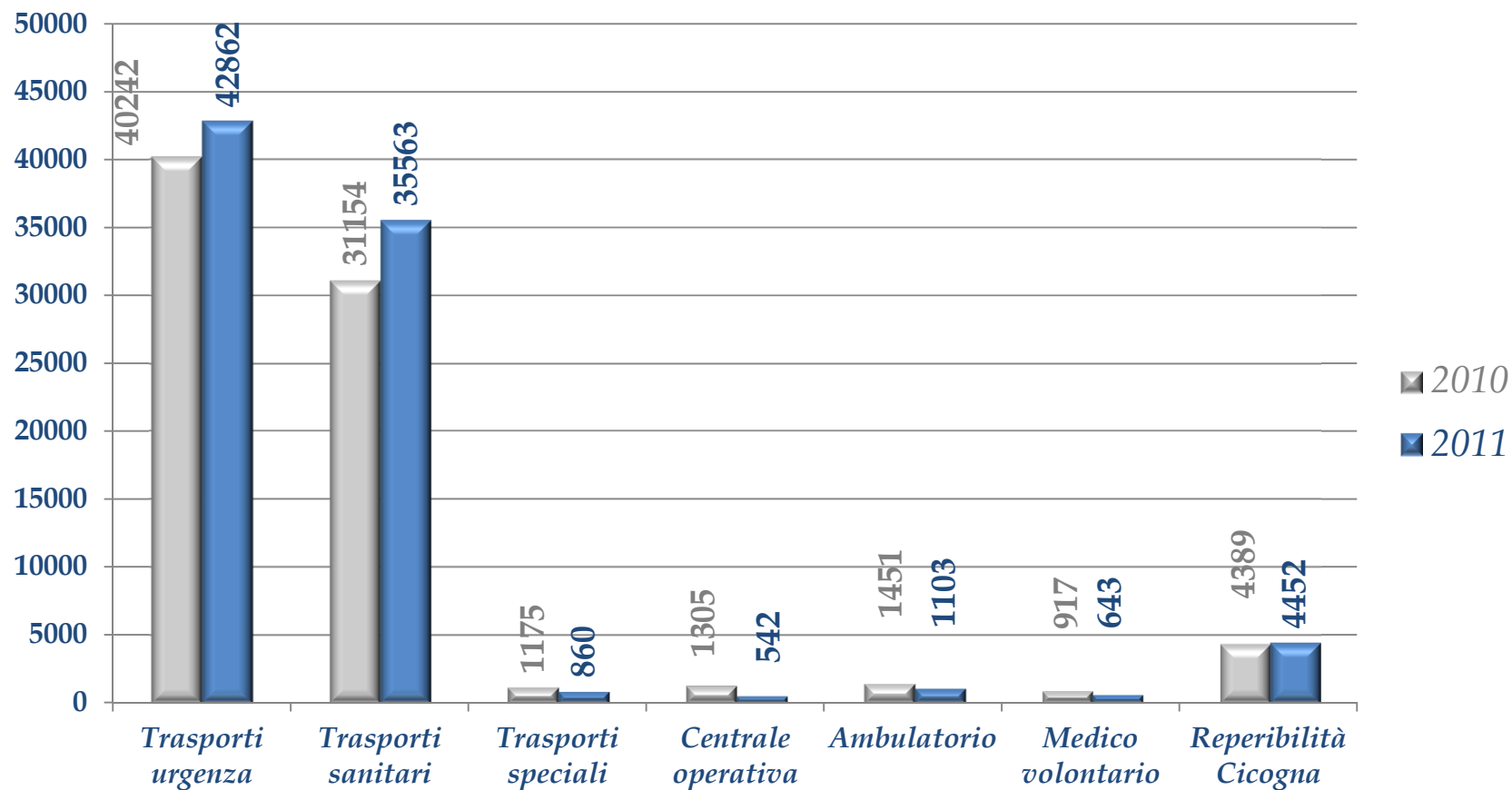
Il volontariato nel 2011 - Genere di servizio erogato



Arciconfraternita di Misericordia di Siena

Il Volontariato

Servizi sanitari



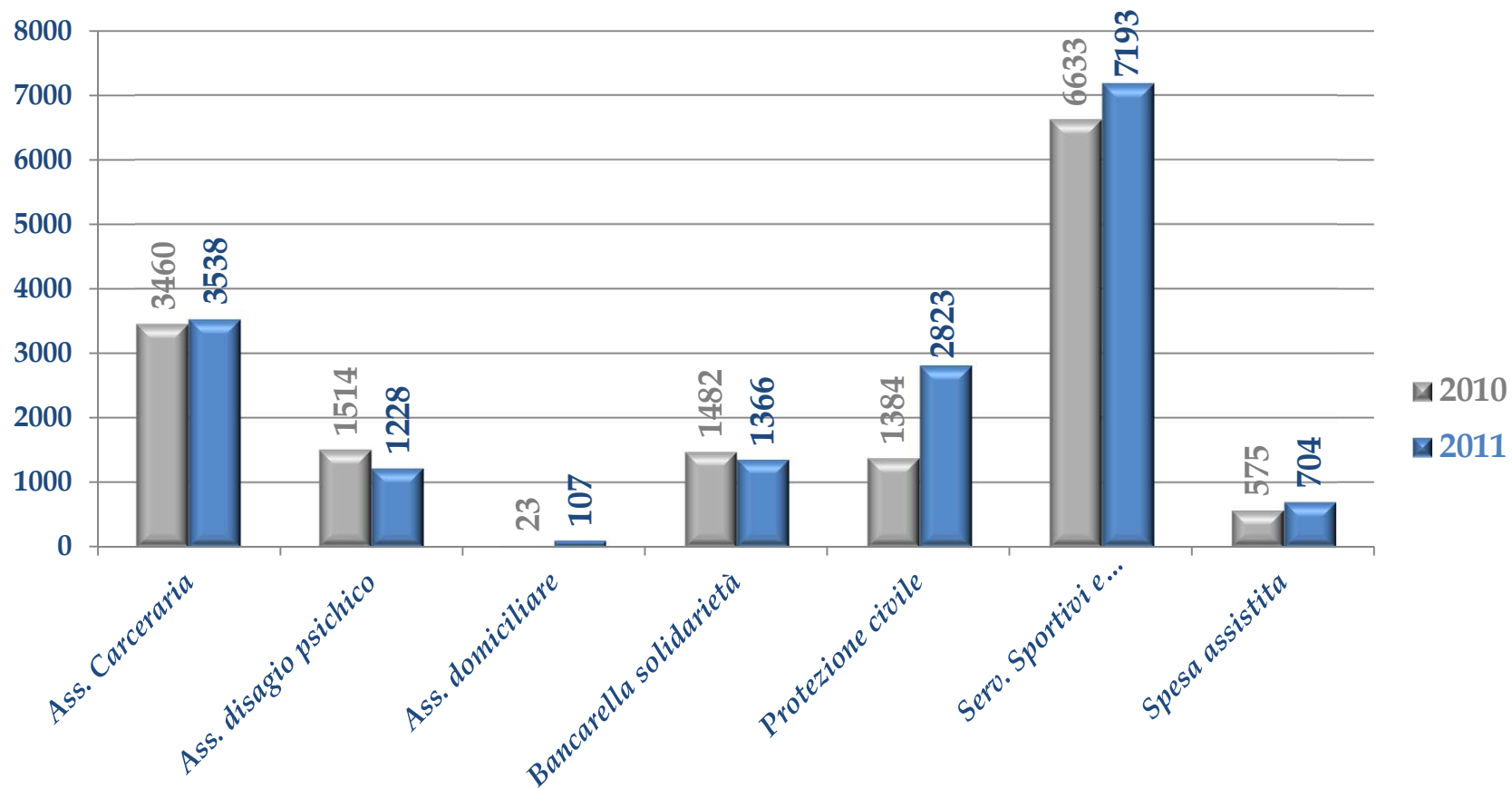
Ore di volontariato: servizi sanitari



Arciconfraternita di Misericordia di Siena

Il Volontariato

Servizi sociali



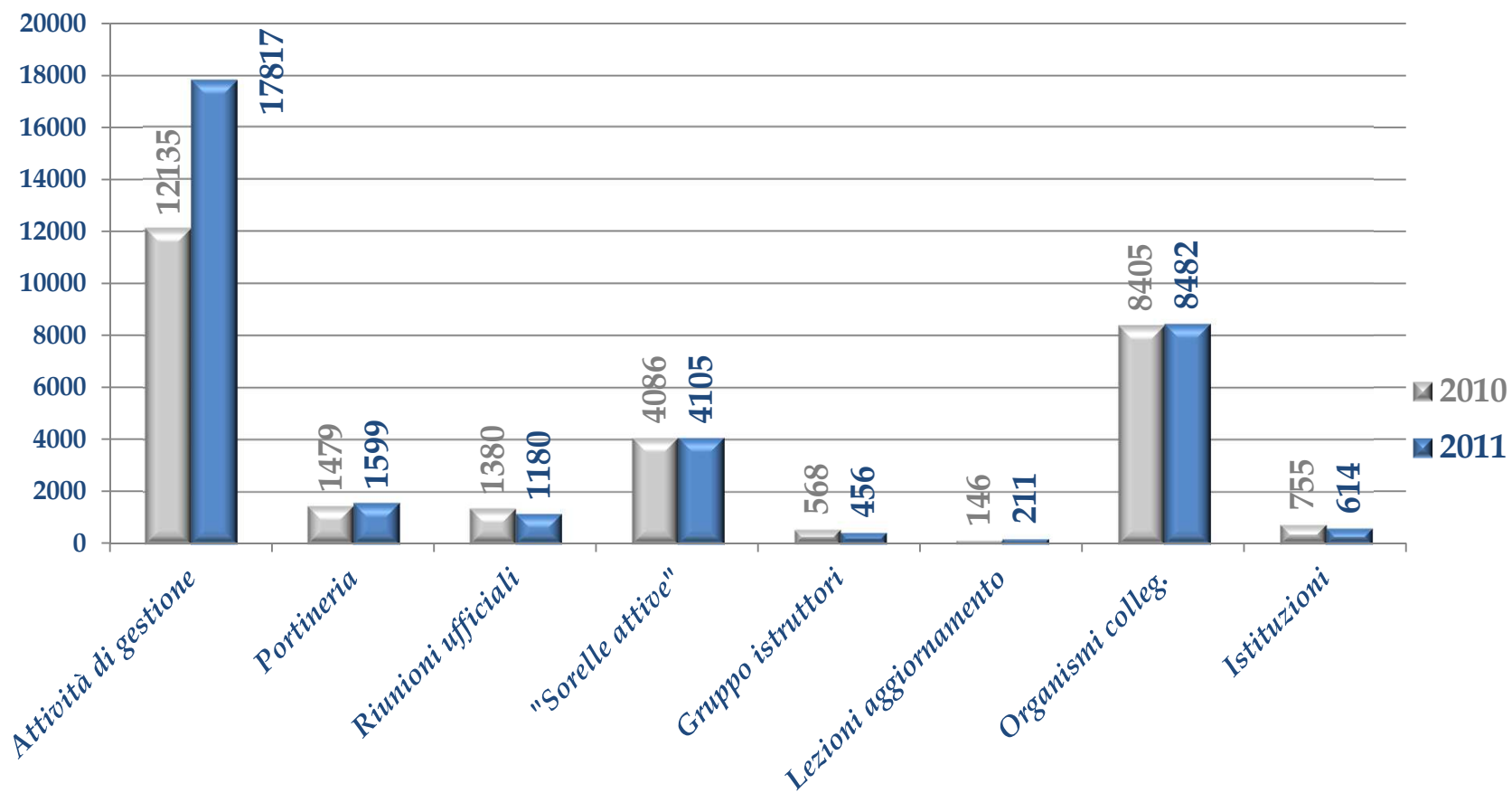
Ore di volontariato: servizi sociali



Arciconfraternita di Misericordia di Siena

Il Volontariato

Gestione interna, formazione,
Organismi collegati e Istituzioni



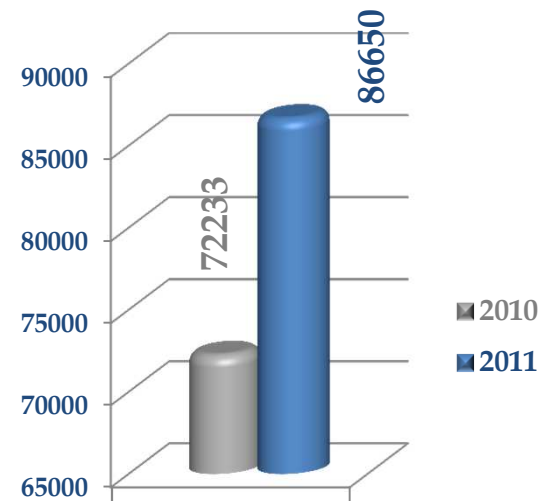
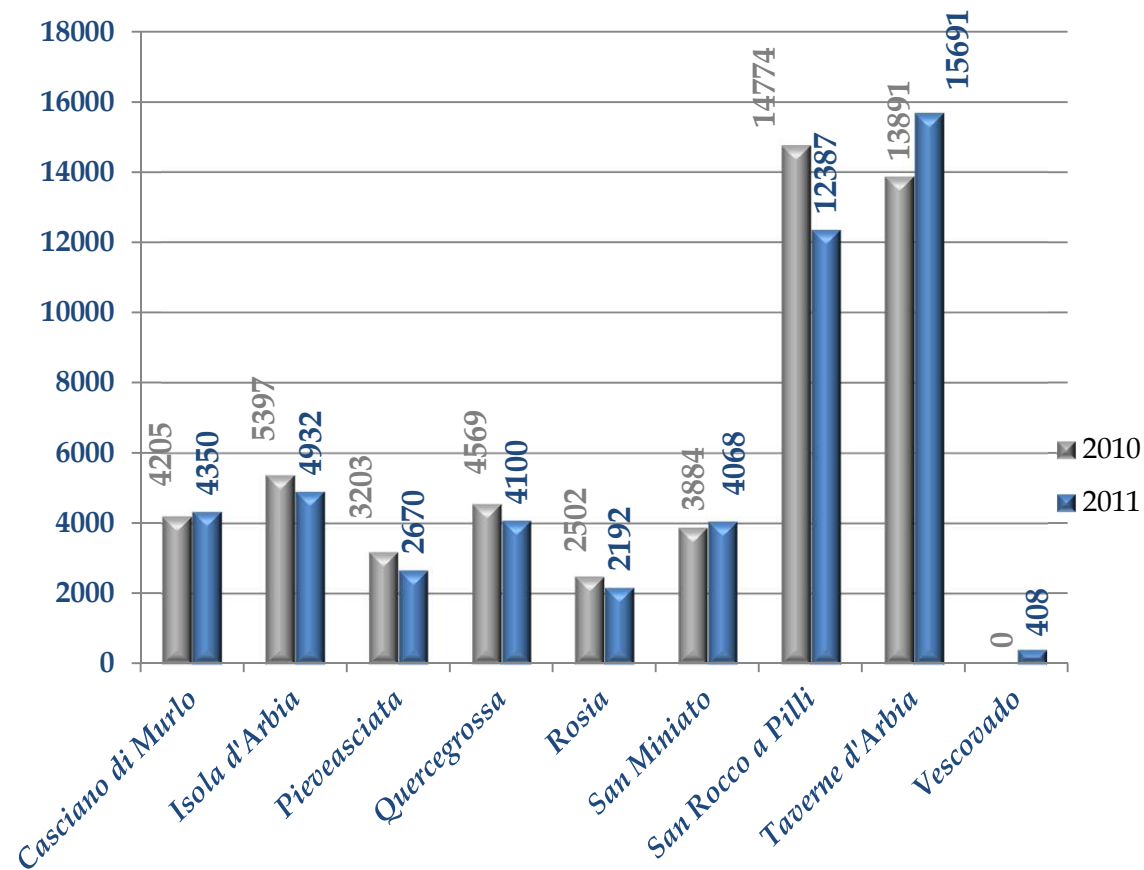
Ore di volontariato: gestione interna, formazione, Istituzioni e Organismi collegati



Arciconfraternita di Misericordia di Siena

Il Volontariato

Sede e distaccamenti



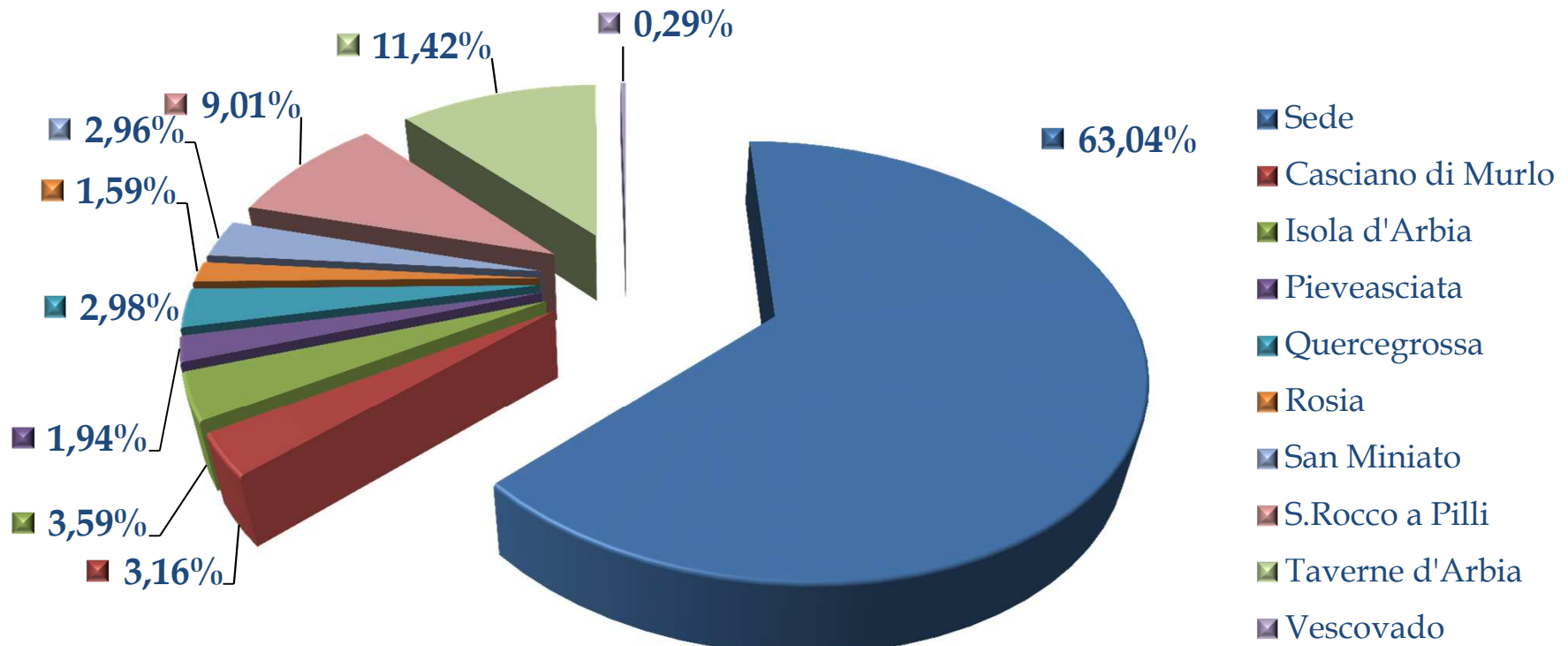
Ore di volontariato: sede di Siena

Ore di volontariato: distaccamenti



Il Volontariato

Ore di volontariato (%) - sede e distaccamenti



Ore di volontariato (%) nel 2011- sede e distaccamenti

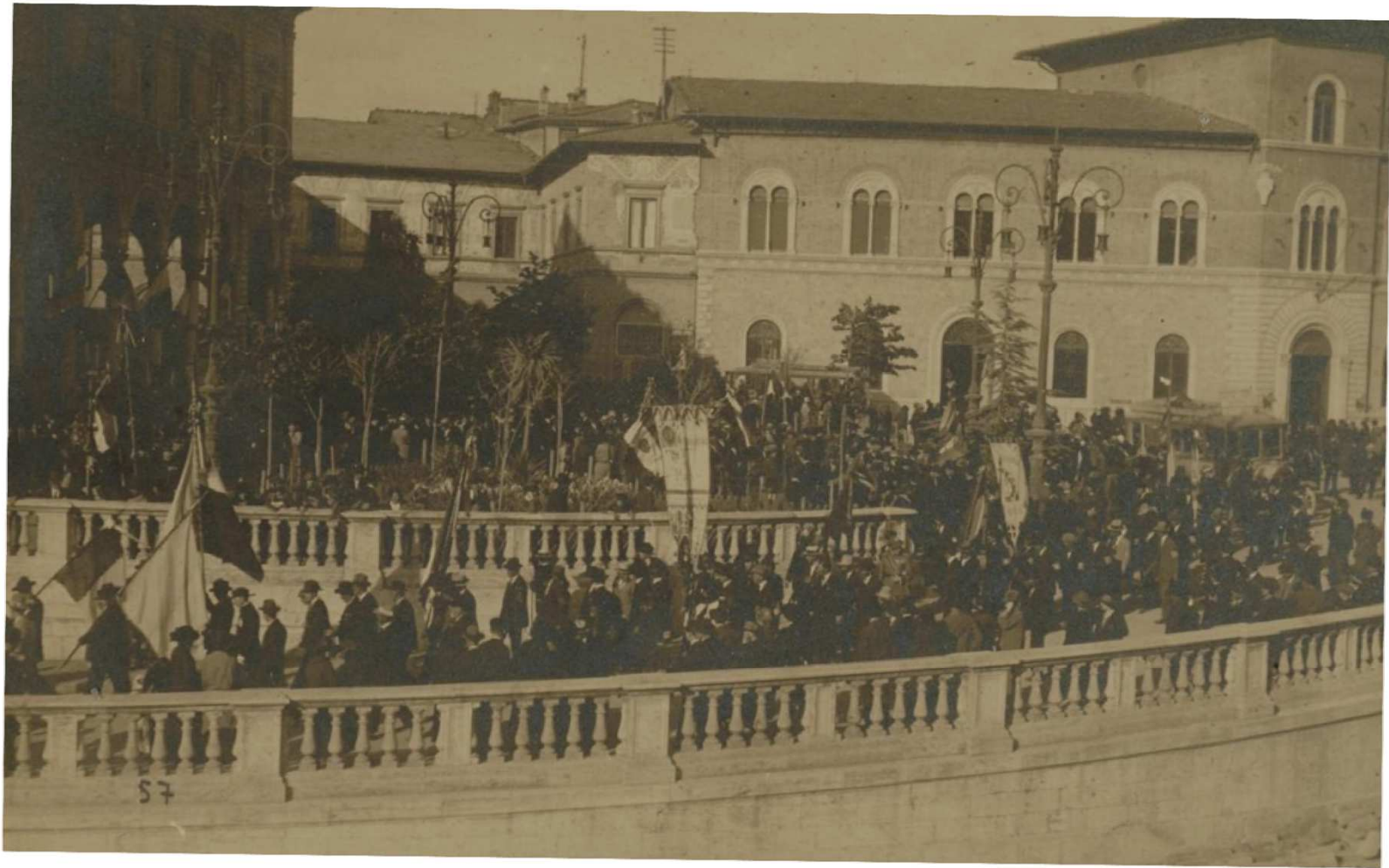


Arciconfraternita di Misericordia- Siena

Il valore economico Bilancio Sociale



Arciconfraternita di Misericordia- Siena





Arciconfraternita di Misericordia di Siena

Il Volontariato

Il valore economico - criterio di valutazione

Il criterio di valutazione seguito per determinare il valore economico che la nostra Arciconfraternita offre alla collettività grazie all'opera dei Soci Volontari, è relativamente semplice ed intuitivo, e segue il metodo adottato da molte altre organizzazioni che hanno nel volontariato il fattore determinante della loro "mission".

E' stato assunto quale "valore economico" il costo orario che il volontario avrebbe quale dipendente, desunto calcolando la media del costo orario dei dipendenti dell'Arciconfraternita, partendo dal monte stipendi, come da nostro bilancio civilistico, inclusi i contributi e accantonamenti, pari, nel 2011, ad un totale di € 1.249.215 (al netto dei rimborsi per Personale Distaccato)

Questo monte stipendi è stato suddiviso tra i 34 dipendenti senza tenere in considerazione la specifica funzione svolta e pertanto la differenza di retribuzione, per evitare che il costo orario medio subisse eccessi di valutazione per il maggior peso di alcune funzioni, come nel caso dei dipendenti del garage che hanno un costo maggiore, derivante dagli straordinari, rispetto ad altri dipendenti.



Arciconfraternita di Misericordia di Siena

Il Volontariato

Criterio di valutazione

Il secondo fattore, necessario per determinare questo valore economico orario, è il numero di ore lavorate nel corso dell'anno dai dipendenti ed anche in questo caso è stato adottato un metodo prudenziale, per evitare eccessi.

In particolare le 6 ore di lavoro giornaliere (36 settimanali), stabilite per contratto, avrebbero dovuto, di logica, essere moltiplicate per le 258 giornate lavorative previste, sempre, dal contratto di lavoro.

Questo calcolo avrebbe portato ad una "valore economico" orario pari a **€ 24,22/ora**.



Arciconfraternita di Misericordia di Siena

Il Volontariato

Criterio di valutazione

Invece, per mantenere uno spirito di prudenza, cercando di essere il più possibile aderenti alla realtà e considerando che l'opera volontaria si svolge senza giorni festivi, riposo settimanale, ferie e quant'altro contemplato nel contratto di lavoro, si è preferito adottare come metodo di valutazione, delle ore lavorate, il puro calcolo settimanale, ovvero moltiplicare le 36 ore lavorate settimanalmente secondo contratto, per le 52 settimane che formano l'anno solare.

Questo calcolo prudenziale porta ad una "valore economico" orario pari a **€ 20,02/ora.**



Arciconfraternita di Misericordia di Siena

Il Volontariato

Il valore economico nel 2011

Il costo orario medio, moltiplicato per le ore di volontariato offerte dai nostri Associati iscritti al Registro dei Volontari, determina il valore economico del nostro contributo alla Comunità nell'anno 2011

• € 20,02/ora

• 137.448 ore di
volontariato

• € 2.751.708

ANNO 2011



Arciconfraternita di Misericordia di Siena

Il Volontariato

Il valore economico nel 2010

Seguendo lo stesso metodo, variando solo i fattori, è possibile stabilire, ai fini comparativi, il valore di questo contributo per l'anno 2010 che risulta inferiore, sia per il costo orario inferiore, sia per il minor numero di ore di servizio volontario.

€ 2.495.653

**124.658 ore di
volontariato**

€ 20,02/ora

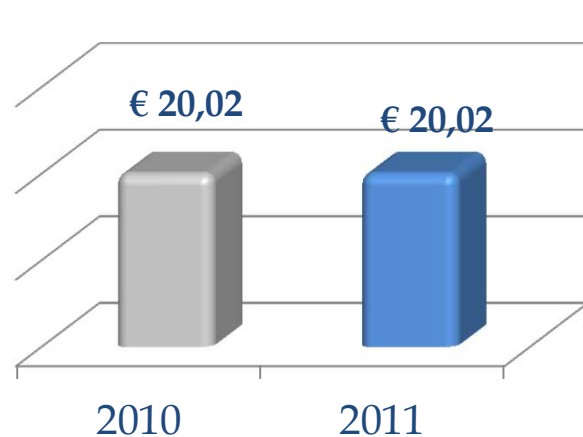
ANNO 2010



Arciconfraternita di Misericordia di Siena

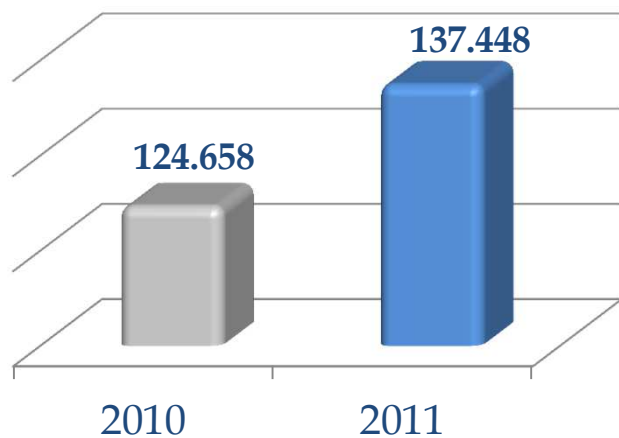
Il Volontariato

Il "peso" economico del volontariato



Costo orario medio dipendenti

Il valore, ovvero il "peso" economico, del nostro contributo alla comunità



Ore di volontariato





Arciconfraternita di Misericordia di Siena

Il Volontariato

Bilancio Sociale

Il Bilancio Sociale (Conto Economico) che segue, ha l'obiettivo, inserendo nel Bilancio Fiscale dell'Arciconfraternita il "peso" economico del nostro contributo alla comunità, di rendere evidente quanto, questo peso, sia importante, in termini numerici, anche per la nostra ONLUS.

Il metodo usato, cioè quello di inserire tra i ricavi il valore del volontariato desunto dal costo orario dei dipendenti, per poi recuperarlo tra i costi per il pareggio delle poste, può essere considerato improprio dal punto di vista puramente contabile, perché questo "valore" è, in effetti, un costo e verrebbe indicato come tale all'interno del Bilancio Fiscale di qualsiasi organizzazione economica, sia pubblica sia privata.

Si tratta infatti del costo che avrebbe l'opera prestata dai nostri Volontari se trasformata in lavoro dipendente, d'altro canto, è evidente che in una qualsiasi organizzazione economica, a fronte di questo costo per lavoro dipendente corrisponderebbe un ricavo derivante dall'opera di questi stessi dipendenti.



Il Volontariato

Bilancio Sociale

Bilancio Sociale (Conto Economico)						
COSTI			RICAVI			
	2010	2011		2010	2011	
A) COSTI COMMERCIALI			A) RICAVI COMMERCIALI			
Costi Camposanto	50.321	26.112	Proventi Camposanto	225.415	73.647	
Costi servizi Garage	140.971	68.809	Proventi servizi Garage	249.969	238.264	
Costi Casa di Riposo	54.799	28.082	Proventi Casa di Riposo	11.895	8.136	
Oneri Tributari e finanziari	157.892	118.456	Rendite e sopravvenienze	11.783	-	
Totale costi commerciali	403.983	241.459	Totale ricavi commerciali	499.062	320.047	
COSTI GESTIONE						
Spese di amministrazione	836.212	800.627				
Totale costi di gestione	836.212	800.627	B) RICAVI NON COMMERCIALI			
B) COSTI NON COMMERCIALI			Quote sociali	142.379	140.208	
Costi istituzionali	510.645	592.431	Fitti fabbricati	367.496	343.766	
Oneri finanziari	113.351	178.511	Contributi e liberalità	438.372	1.142.481	
Manutenzione ordinaria immobili	4.475	26.428	Proventi finanziari	4.383	5.066	
Accantonamenti vari	88.000	365.000	Ricavi vari	681.364	239.478	
Camposanto	374.684	387.051	Affitti fondi rustici	28.000	28.000	
Garage	1.049.666	1.019.944	Camposanto	417.155	525.309	
Casa di Riposo	408.030	416.249	Garage	746.009	877.881	
Totale costi non commerciali	2.548.851	2.985.614	Casa di Riposo	372.958	427.466	
C) TOTALE COSTI	3.789.046	4.027.700	Totale ricavi non commerciali	3.198.116	3.729.655	
D) Risultato d'esercizio		22.002	C) TOTALE RICAVI	3.697.178	4.049.702	
E) Valore economico volontariato		2.751.708	D) Risultato d'esercizio	-91.868	-	
Risultato complessivo (D+E)		2.773.710	E) Valore economico volontariato	2.495.653		
			Risultato complessivo (D+E)	2.403.785		
Recupero valore economico volontariato	2.495.653	2.751.708				



Arciconfraternita di Misericordia- Siena

Il valore economico Bilancio “Virtuale”



Arciconfraternita di Misericordia- Siena





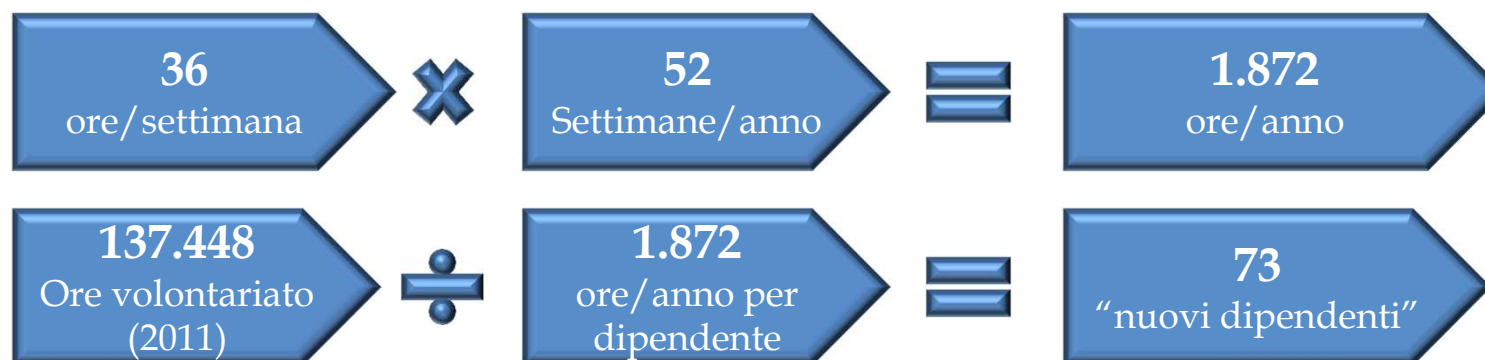
Arciconfraternita di Misericordia di Siena

Il Volontariato

I "nuovi dipendenti"

Oltre al Bilancio Sociale (Conto Economico) abbiamo redatto, anche, un Bilancio (Conto Economico) che abbiamo definito: Virtuale, seguendo un criterio contabile puramente teorico e trattandosi solo di un'esercitazione contabile è stato preso in considerazione esclusivamente il 2011.

Il primo passo è stato quello di trasformare il totale delle ore di volontariato in "nuovi dipendenti", anche questi virtuali, dividendo il monte ore del volontariato per le ore lavorate all'anno da un singolo dipendente, secondo il calcolo usato, in precedenza, per il Bilancio Sociale.





Il Volontariato

Costi

Quindi adottando un criterio di valutazione contabile il più possibile equilibrato, abbiamo calcolato il totale dei costi inerenti la produzione, inclusi gli stipendi, censiti in modo analitico dal Bilancio 2011.

Seguendo un criterio simile a quello utilizzato per definire il costo orario medio dei dipendenti, nel Bilancio Sociale abbiamo ottenuto la spesa media procapite, alla produzione.

RENDICONTO GESTIONALE - COSTI E ONERI (Situazione al 31.12.2011)		
	Costi di produzione	Oneri
1) da attività tipiche		
1.1) - Personale	921.213,79	
1.2) - Servizi	144.465,30	
1.3) - Ammortamenti		195.309,09
1.4) - Oneri diversi di gestione	802.987,68	
	-----	-----
Totale 1)	1.868.666,77	195.309,09
2) promozionali e di raccolta fondi	73.659,26	
	-----	-----
Totale 2)	73.659,26	
3) da attività accessorie	0,00	0,00
	-----	-----
Totale 3)	0,00	0,00
4) Finanziari e patrimoniali		
4.1) - Su rapporti bancari		175.108,37
4.2) - Su altri prestiti		
4.3) - Da patrimonio edilizio		26.869,29
4.4) - Da altri beni patrimoniali		
	-----	-----
Totale 4)	0,00	201.977,66
5) di supporto generale		
5.1.) - Personale	372.361,40	
5.2) - Servizi	171.390,67	
5.3) - Ammortamenti		361.701,54
5.4) - Oneri diversi di gestione	184.600,30	
	-----	-----
Totale 5)	728.352,37	361.701,54
6) Oneri straordinari		
6.1) - Da attività finanziaria		3.537,92
6.2) - Da attività immobiliari		110.000,00
6.3) - Da altre attività		215.000,00
6.4) - Per lasciti, legati e soprav.		
a - lasciti, donazioni e legati		67.564,04
b - beneficenza		183.223,09
c - sopravvenienze passive		18.709,60
	-----	-----
Totale 6)		598.034,65
	-----	-----
Totale generale	2.670.678,40	1.357.022,94

Costi di produzione Bilancio 2011

COSTI PRODUZIONE (2011)
€ 2.670.678



NUMERO DI DIPENDENTI (2011)
34



COSTI DI PRODUZIONE PROCAPITE (2011)
€ 78.549,37



Arciconfraternita di Misericordia di Siena

Il Volontariato

Costi

La spesa procapite così ottenuta, moltiplicata per i 73 "nuovi dipendenti", ha dato il totale dell'ipotetico costo di produzione di questi dipendenti, inclusi gli stipendi ed i relativi oneri, ed abbiamo inserito questo valore in un posta di bilancio "fittizia" che abbiamo chiamato: "Spese da vendita di servizi".

73
nuovi
dipendenti



€ 78.549,37
costo
procapite da
vendita dei
servizi



€ 5.734.104
"Spese da vendita
di servizi"



Il Volontariato

Ricavi

Infine abbiamo calcolato il valore dell'ipotetica produzione di questi "nuovi dipendenti", con la proporzione tra il valore della produzione degli attuali 34 dipendenti, ottenuto scorporando i ricavi tipici della produzione, dal totale dei ricavi come da nostro Bilancio e l'ipotetico valore di produzione, cioè la "variabile X" nella proporzione, dei 73 nuovi dipendenti.

Totale ricavi tipici Bilancio 2011

RENDICONTO GESTIONALE - RICAVI E PROVENTI (Situazione al 31/12/11)		
	Ricavi	Proventi
1) da attività tipiche		
1.1) - Camposanto	598.956,35	
1.2) - Servizi garage	1.083.429,18	
1.3) - Casa di riposo	435.602,13	
1.4) - Quote da associati e sostenitori	140.208,26	
1.5) - Contributi di Enti		
1.6) - Contributi di privati		
1.7) - Altri proventi e ricavi	11.261,20	
	-----	-----
Totale 1)	2.269.457,12	0,00
2) da raccolta fondi		
2.1) - Contributi di Enti	197.339,47	
2.2) - Contributi di privati	125.957,44	
2.3) - Altri proventi e ricavi	88.117,61	
	-----	-----
Totale 2)	411.414,52	
3) da attività accessorie	0,00	
4) Finanziari e patrimoniali		
4.1) - Da rapporti bancari	934,36	
4.2) - Da altri investimenti finanziari	4.126,61	
4.3) - Da patrimonio edilizio	365.220,65	
4.4) - Da altri beni patrimoniali	46.000,00	
	-----	-----
Totale 4)	416.281,62	0,00
5) Oneri straordinari		
5.1) - Da attività finanziaria	-	
5.2) - Da attività immobiliari	146.270,50	
5.3) - Da altre attività	10.074,22	
5.4) - Per lasciti, legati e sopravv.		
a - lasciti, donazioni, legati		790.840,10
b - sopravvenienze diverse		5.364,80
	-----	-----
Totale 5)	156.344,72	796.204,90
Totale generale	3.253.497,98	796.204,90

Totale generale

3.253.497,98

796.204,90

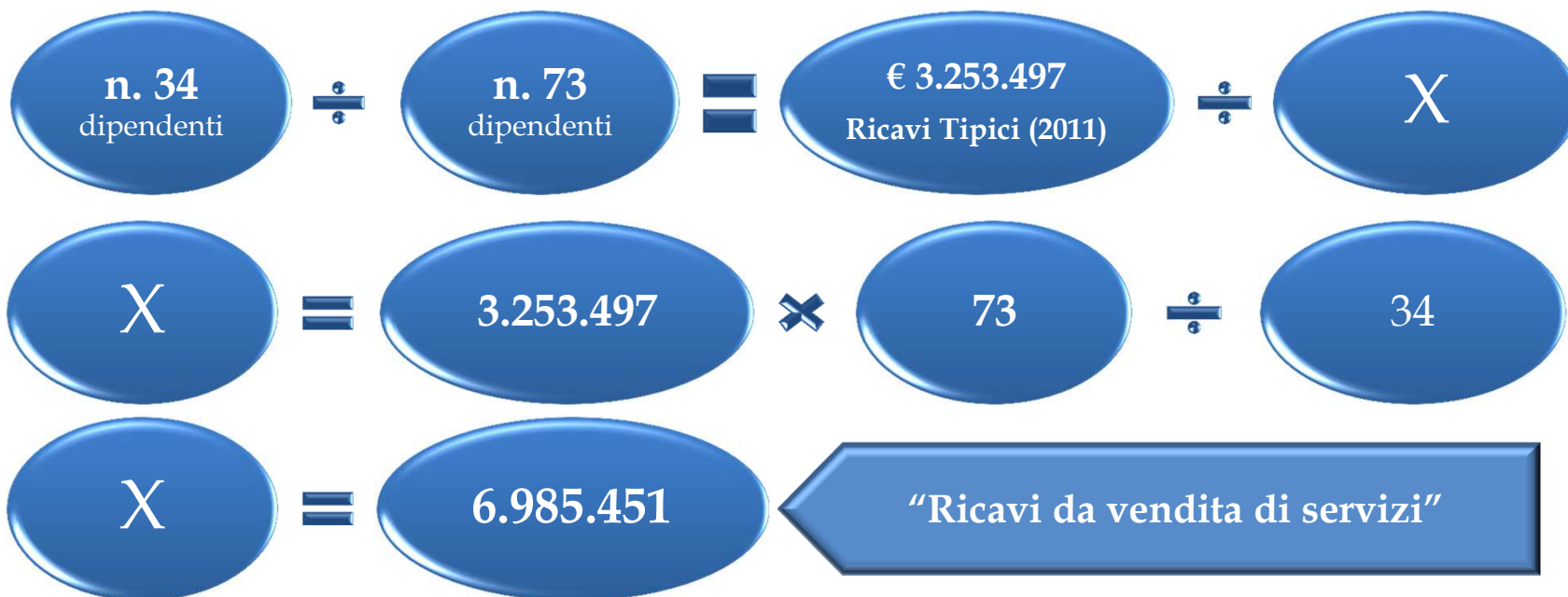


Il Volontariato

Ricavi

Il valore di questa ipotetica produzione, dei “nuovi dipendenti”, calcolato con la proporzione tra il valore della produzione (Ricavi tipici) dei nostri attuali 34 dipendenti e il valore di produzione (variabile X) dei 73 “nuovi dipendenti”, è stato inserito tra i Ricavi Commerciali del nostro Bilancio, in una posta fittizia che abbiamo chiamato: “Ricavi da vendita di servizi”.

Il risultato finale di questa esercitazione contabile è il Bilancio “Virtuale” (Conto Economico) di una media Società, attiva nel settore dei servizi alla persona ed alla collettività, con 107 dipendenti ed un valore di produzione positivo.





Il Volontariato

Bilancio Virtuale

BILANCIO "VIRTUALE" (Conto Economico)			
COSTI		RICAVI	
	2011		2011
COSTI COMMERCIALI		RICAVI COMMERCIALI	
Costi Camposanto	26.112	Proventi Camposanto	73.647
Costi servizi Garage	68.809	Proventi servizi Garage	238.264
Costi Casa di Riposo	28.082	Proventi Casa di Riposo	8.136
Oneri Tributari e finanziari	118.456	Rendite e sopravvenienze	0
Totale costi commerciali	241.459	Ricavi da vendita di servizi	6.985.452
COSTI GESTIONE		Totale ricavi commerciali	7.305.499
Spese di amministrazione	800.627		
Spese da vendita di servizi	5.734.104		
Totale costi di gestione	6.534.731	RICAVI NON COMMERCIALI	
COSTI NON COMMERCIALI		Quote sociali	140.208
Costi istituzionali	592.431	Fitti fabbricati	343.766
Oneri finanziari	178.511	Contributi e liberalità	1.142.481
Manutenzione ordinaria immobili	26.428	Proventi finanziari	5.066
Accantonamenti vari	365.000	Ricavi vari	239.478
Camposanto	387.051	Affitti fondi rustici	28.000
Garage	1.019.944	Camposanto	525.309
Casa di Riposo	416.249	Garage	877.881
Totale costi non commerciali	2.985.614	Casa di Riposo	427.466
TOTALE COSTI	9.761.804	Totale ricavi non commerciali	3.729.655
Risultato d'esercizio (EBIT)	1.273.350	TOTALE RICAVI	11.035.154
		Risultato d'esercizio (EBIT)	



Il Bilancio Virtuale, evidenzia un discreto utile prima delle imposte (EBIT) che dimostra, anche contabilmente, la validità economica di ciò che facciamo ed è stato redatto per mettere, ulteriormente, in evidenza il valore del volontariato, anche a fronte del lucro che si potrebbe ricavare vendendo, a prezzi di mercato, i servizi che svolgiamo gratuitamente.

Ma noi doniamo volentieri questo “lucro” alla collettività e il donare è l’irrinunciabile scopo dell’Arciconfraternita di Misericordia di Siena ed è scritto nel nostro DNA, nel nostro nome.

Misericordia:

*sentimento di compassione
che induce a soccorrere chi
soffre.*

*(dal dizionario della lingua
Italiana Devoto-Oli)*

